

DISCUSSIONENOTITIE

OMGEVINGSVISIE MAASTRICHT 2040

STAD VAN VERBINDINGEN



Foto: Aron Nijs



Aan de slag met de
Omgevingswet

VOORWOORD: DISCUSSIONOTITIE

Voor u ligt de Discussienotitie Omgevingsvisie Maastricht. Deze discussienotitie is een tussenproduct als opmaat naar een definitieve Omgevingsvisie voor Maastricht: de strategische langetermijnvisie voor de fysieke leefomgeving richting 2040. De Omgevingsvisie vervangt de Structuurvisie Maastricht 2030, die in 2012 door de gemeenteraad van Maastricht is vastgesteld. Doel is rond de zomer van 2019 de definitieve Omgevingsvisie te laten vaststellen door de gemeenteraad.

In deze discussienotitie wordt de inhoudelijke ontwikkelrichting van de stad beschreven aan de hand van drie verbindende thema's:

1. Stad van beleving en ontmoeting
2. Gezonde en leefbare stad
3. Regionale netwerkstad

De drie thema's geven de nieuwe accenten aan van het toekomstige beleid. Daarmee bouwt deze discussienotitie voort op de eerder vastgestelde Notitie Verkenning van de Opgaven Omgevingsvisie, zoals vastgesteld in februari 2018 door het College.

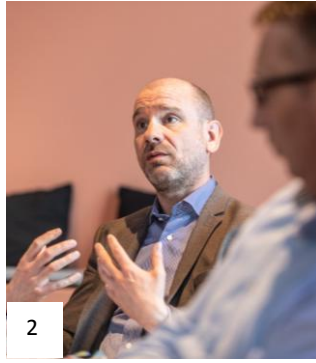
Het ontwikkelingsproces van de Omgevingsvisie is door de gemeente Maastricht gestart in de zomer van 2017. Na een intern verkenningsproces is in het begin van 2018 gestart met de dialoog tussen gemeente en andere partijen in de stad. In juni 2018 is het nieuwe coalitieakkoord gepresenteerd met als motto: Maastricht, Onbegrensd en Ontspannen. Deze discussienotitie markeert een kruispunt in al deze ontwikkelingen: het eerste verkenningsproces, de dialoog met bewoners en organisaties en het nieuwe coalitieakkoord komen in dit document bij elkaar.

Deze discussienotitie is tot stand gekomen naar aanleiding van een zeer waardevol interactieproces met bewoners, belanghebbenden, experts, specifieke doelgroepen en strategische partners. Daarvoor zijn workshops, informatieavonden en bilaterale gesprekken gevoerd. Ook is gebruik gemaakt van de input die in andere beleidstrajecten van de gemeente Maastricht is geleverd door diverse partijen. Het resultaat van hun inhoudelijke reacties en bouwstenen is in deze discussienotitie verwerkt.

Dat wil niet zeggen dat we klaar zijn met de dialoog over de toekomst van de fysieke leefomgeving van Maastricht. Er zijn specifieke discussiepunten naar voren gekomen en vraagstukken waarop het antwoord nog niet helder en eenduidig is. Vanaf september 2018 wordt de dialoog hervat, waarbij de gemeente Maastricht zich specifiek op deze discussiepunten wilt richten in overleg met bewoners en partners van de stad. **De belangrijkste discussiepunten en gewenste uitwerkingen zijn in deze notitie verwerkt en expliciet gemaakt in de blauwe vlakken in de diverse hoofdstukken.**

In de periode september 2018 – zomer 2019 worden deze punten verder uitgediept, de gewenste oplossingsrichtingen aangescherpt en de realisatiestrategie concreet uitgewerkt. Daarmee is deze discussienotitie wat ons betreft een eerste aanzet naar een definitief eindproduct, maar zeker niet 'in beton gegoten'.

Als motto voor de Omgevingsvisie wordt op dit moment voorgesteld: **Maastricht, Stad van Verbindingen**. Dat doen we omdat het 'denken in verbindingen' wat ons betreft cruciaal is om tot duurzame oplossingen te komen voor de opgaven van nu voor de fysieke leefomgeving van Maastricht. Met een strategie die recht doet aan alle bewoners en gebieden in de stad, toekomstige generaties en de omliggende steden en gemeenten waar we in de toekomst mee samen willen werken. Wij nodigen u uit om hierop te reageren en met ons in gesprek te gaan over de opgaven en ambities van Maastricht, nu en richting 2040.



Foto's: Moniek Wegdam (1, 3, 4, 5, 8, 9) & Aron Nijs (2, 7, 10)

Informatiebijeenkomsten 25 en 27 juni 2018: 3, 4, 6, 8, 9

Workshops 19 en 20 april 2018: 2, 7, 10

Werk sessie Gemeenteraad 23 juni 2018: 1, 5

INHOUDSOPGAVE

VOORWOORD: DISCUSSIONOTITIE	2
OMGEVINGSVISIE MAASTRICHT 2040 ‘in een notendop’	5
1. INLEIDING: VAN STRUCTUURVISIE NAAR OMGEVINGSVISIE	6
2. CONTEXT: WAAR STAAN WE & WAT KOMT ER OP ONS AF?	8
3. VISIE: MAASTRICHT, STAD VAN VERBINDINGEN	14
4. DRIE VERBINDENDE THEMA’S: NIEUWE ACCENTEN VOOR TOEKOMSTIG BELEID.....	16
THEMA 1: STAD VAN BELEVING EN ONTMOETING	16
THEMA 2: GEZONDE EN LEEFBARE STAD	18
THEMA 3: REGIONALE NETWERKSTAD.....	20
5. TOEKOMSTBEELD: DUURZAAM RAAMWERK	24
I. MOBILITEIT, OPENBARE RUIMTEN EN INFRASTRUCTUUR	25
II. GROEN, NATUUR EN LANDSCHAP	28
III. WATEROVERLAST EN HOOGWATERVEILIGHEID	30
IV. ENERGIE.....	32
V. GEBIEDSPROFIELEN	33
6. REALISATIESTRATEGIE: DRIE PIJLERS.....	38
1. RAAMWERKAGENDA: VERSTERKEN VAN HET DUURZAME RAAMWERK.....	38
2. PROGRAMMATISCHE AGENDA: GERICHT ONTWIKKELINGSBELEID	39
3. DIVERSE BUURTAGENDA’S: WAARDECREATIE IN EN MET BUURTEN	40

OMGEVINGSVISIE MAASTRICHT 2040 'in een notendop'

De Omgevingsvisie is de strategische langetermijnvisie voor de fysieke leefomgeving van Maastricht richting 2040. De visie geeft antwoord op de vraag: hoe zorgen we dat Maastricht aantrekkelijk en toekomstbestendig blijft? In deze visie geven we antwoord op het 'wat' en 'waarom' (strategisch). Daarnaast geeft de Omgevingsvisie richting en kaders voor het 'hoe' (tactisch/ operationeel).

Het centrale motto van de Omgevingsvisie is: Maastricht, Stad van Verbindingen. 'Denken in verbindingen' is namelijk cruciaal om tot duurzame oplossingen te komen voor de opgaven en ambities van nu.

INHOUD OP HOOFDLIJNEN:

- Één motto: *Stad van Verbindingen*
- Drie centrale waarden van de Maastrichtse fysieke leefomgeving:
 1. de monumentale en internationale sfeer;
 2. de compacte stad in een weids landschap; en
 3. de kwaliteit en authenticiteit van de fysieke leefomgeving.
- Vijf grote opgaven:
 1. Energietransitie
 2. Klimaatverandering
 3. Groeiende tegenstellingen in de samenleving
 4. Agglomeratiekracht van de Euregio
 5. Gezondheid en Veiligheid
- Drie verbindende thema's:
 1. Stad van beleving en ontmoeting
 2. Gezonde en leefbare stad
 3. Regionale netwerkstad
- Één integraal toekomstbeeld en duurzaam raamwerk voor Maastricht, met aandacht voor:
 1. Verkeer in de stad vertragen (meer ruimte voor lopen en fietsen), verkeer buiten de stad versnellen (OV, fietsnetwerk, vliegverbindingen).
 2. Versterken en uitbreiden van het groen- en natuurnetwerk.
 3. Ruimte bieden voor de Maas en aanpakken van lokale waterknelpunten.
 4. Uitgangspunten voor de Regionale Energiestrategie (RES) ten aanzien van de fysieke leefomgeving van Maastricht.
 5. Diverse gebiedsprofielen voor Maastricht, met bijzondere aandacht voor 'levendige gebieden' in de stad.
- Drie pijlers voor de realisatiestrategie:
 1. Een raamwerkagenda: versterken van het duurzame raamwerk.
 2. Een programmatische agenda: gericht ontwikkelingsbeleid.
 3. Diverse buurtagenda's: waardecreatie in en met buurten.

1. INLEIDING: VAN STRUCTUURVISIE NAAR OMGEVINGSVISIE

Bestaande waarden van Maastricht

*“Maastricht is een sociale en saamhorige stad, waarin alle inwoners zich thuis voelen. Een stad die vanuit een rijke historie zich steeds nadrukkelijker ontwikkelt en profileert als een internationale universiteitsstad in een krachtige kennisregio. Een veilige, duurzame en vitale stad met een aantrekkelijk leef-, werk- en verblijfsklimaat voor bewoners, bedrijven en bezoekers. Dat is onze stad, die zich kenmerkt en onderscheidt als **onbegrensd en ontspannen.**”¹*

Maastricht is een unieke stad in Limburg, Nederland en de Euregio. Een stad met een bijzonder hoge kwaliteit van leven en een herkenbare eigen identiteit. Een stad met een rijke **monumentale en internationale sfeer**, met name in de historische binnenstad maar ook met een eigen historie in de stedenbouwkundige opbouw. Een **compacte stad in een weids landschap**, gelegen in het groene en heuvelachtige landschap van Zuid-Limburg, vlak tegen de Belgische grens aan en op steenworp afstand van steden als Luik, Aken en Hasselt. De hoge kwaliteit van leven heeft Maastricht mede te danken aan de hoge **kwaliteit en authenticiteit van de fysieke leefomgeving**, met in het bijzonder de herbestemming van monumentale gebouwen, het beschermd stadsgezicht en de openbare ruimten in de stad. Het cultureel erfgoed van de stad vormt daarmee een belangrijke drager van stedelijke ontwikkelingen in Maastricht.

Maastricht heeft hierdoor een bijzondere aantrekkingskracht op mensen. Maastricht koestert deze drie kernwaarden:

1. de monumentale en internationale sfeer;
2. de compacte stad in een weids landschap; en
3. de kwaliteit en authenticiteit van de fysieke leefomgeving.

De uitdaging voor de komende decennia is het verbinden van deze bestaande waarden aan de opgaven van nu. Daarbij doen we een beroep op de trots en energie die in de Maastrichtse samenleving aanwezig is. Want bewoners van Maastricht zijn trots op hun stad en zijn zeer betrokken bij de ontwikkeling en inrichting van hun buurt, openbare ruimtes en grote projecten in de stad.

De Omgevingswet

Maastricht werkt aan de implementatie van de Omgevingswet: nieuwe wetgeving van de Rijksoverheid voor een nieuw stelsel van regelgeving voor de fysieke leefomgeving. Het doel van de Omgevingswet is om tot een nieuwe filosofie en werkwijze te komen voor de ontwikkeling en het beheer van de fysieke leefomgeving. Daarvoor zijn er vier verbeterdoelen geformuleerd:

- de fysieke leefomgeving samenhangend benaderen
- de bestuurlijke afwegingsruimte voor de fysieke leefomgeving vergroten
- de inzichtelijkheid, de voorspelbaarheid en het gebruiksgemak van het omgevingsrecht vergroten
- de besluitvorming over projecten in de fysieke leefomgeving versnellen en verbeteren

¹ Maastricht, onbegrensd en ontspannen - Hoofdlijnenakkoord coalitie 2018-2022 (11 juni 2018)

Het motto van de Omgevingswet is: ‘ruimte voor ontwikkeling, waarborgen voor kwaliteit’. Enerzijds moet de wet leiden tot het doorontwikkelen van de fysieke leefomgeving op een leefbare, veilige, gezonde en duurzame wijze. Anderzijds heeft de wet als doel om aandacht te hebben voor het beheer en gebruik van de bestaande fysieke leefomgeving en het behoud van bestaande omgevingskwaliteiten.

De Omgevingsvisie is één van de ruimtelijke instrumenten van de Omgevingswet en vervangt de oude structuurvisie. De Omgevingsvisie concentreert zich op het strategische beleid in het fysieke domein, maar is integraal van aard: sociale, economische en fysieke vraagstukken zijn in samenhang beschouwd en vervolgens vertaald naar het fysieke leefomgeving. Een nieuwe stadsvisie wordt in het komende jaar geactualiseerd. Deze Omgevingsvisie biedt een bouwsteen voor de nieuwe stadsvisie.

Hoe is de Omgevingsvisie dan anders dan de structuurvisie? Er zijn twee belangrijke verschillen:

Structuurvisie Maastricht 2030	Omgevingsvisie Maastricht 2040
Focus op nieuwe ontwikkelingen	Focus op nieuwe ontwikkelingen én beheer van bestaande omgevingskwaliteiten
Integraal binnen fysiek domein (onder andere groen, water, mobiliteit, vastgoed, wonen)	Breder integraal perspectief, met bijzondere aandacht voor regionale economie, duurzaamheid, gezondheid en veiligheid

Maastricht, Stad van Verbindingen

Het centrale motto van deze discussienotitie Omgevingsvisie is: Maastricht, Stad van Verbindingen. Het ‘denken in verbindingen’ is cruciaal om tot oplossingen te komen voor de opgaven van nu. In deze discussienotitie leest u hoe we deze verbindingen tot stand brengen, waardoor we de voorwaarden creëren om duurzame groei van Maastricht en Euregio te faciliteren waar mogelijk. Onbegrensd waar nodig, ontspannen waar mogelijk.

2. CONTEXT: WAAR STAAN WE & WAT KOMT ER OP ONS AF?

De positie van Maastrichtse in de (Eu)regio

Als hoofdstad van Limburg heeft Maastricht een bijzondere positie in de (Eu)regio. De brede aantrekkingskracht van de stad heeft zich vertaald naar een divers economisch en sociaal profiel.

1. Economisch profiel

Maastricht heeft zich ontwikkeld als internationale kennisstad, complete cultuurstad en internationale ontmoetingsstad (werken, winkelen, bezoeken). Dat brede portofolio, met aandacht voor vele sectoren van de economie, blijkt de afgelopen decennia een bufferende werking te hebben gehad in tijden van crisis. Maastricht heeft zich op basis van dit brede portofolio ontwikkeld tot een economisch weerbare en vitale stad. Daarbij richt Maastricht zich steeds meer in als een kenniseconomie, aangevuld met een krachtig midden- en kleinbedrijf (MKB), de (creatieve) maakindustrie en internationale dienstverlening. Het kernwinkelgebied van Maastricht biedt bovendien een gevarieerd winkel- en horeca-aanbod en levert daarmee een grote bijdrage aan de aantrekkingskracht van de stad. De diverse bedrijvenparken en stedelijke werklocaties in Maastricht leveren een grote bijdrage aan de regionale werkgelegenheid. Met de ontwikkeling van de Maastricht Health Campus en in het bijzonder de investeringen in het MECC, wordt bovendien fors ingezet op het zakelijk toerisme en de regionale kenniseconomie.

Wereldwijd is de rol van steden in regionale economische ontwikkelingen veranderd. Steeds meer mensen wonen, werken en recreëren in steden. De verwachting is dat deze trend zich doorzet. Het accent verschuift daarbij van concurrentie tussen steden naar concurrentie tussen stedelijke regio's. In deze mondiale concurrentiestrijd is het van belang om als regio economisch sterk en duurzaam te zijn, met goede verbindingen tussen de steden binnen de regio.

De ambitie is om Zuid-Limburg door te ontwikkelen als een sterke kennisregio, die in verbinding staat met de kennisregio's om ons heen². Maastricht als hoofdstad van Limburg wil hier het voortouw in nemen. Maastricht kiest voor een zorgvuldig en ontspannen groeiscenario, die de regionale aantrekkelijkheid en toekomstbestendigheid van de Euregio versterkt zonder haar eigen identiteit te verliezen. De internationaal georiënteerde universiteit levert hier een grote bijdrage aan, aangevuld met het academisch ziekenhuis en de vele onderwijs- en kennisinstellingen die de stad rijk is.

2. Sociaal profiel

Maastricht is een sociale en saamhorige stad die bruist van de vele sociale activiteiten en zeer diverse initiatieven van en voor Maastrichtenaren. Maastrichtenaren zetten zich in om hun stadsgenoten een helpende hand te bieden. De ambitie is om Maastricht door te ontwikkelen als een ontspannen en open stad, waar bewoners, bedrijven, instellingen en bestuur met wederzijds respect voor elkaars belang gezamenlijk vorm en inhoud geven aan de stad.

Met het overgrote deel van de Maastrichtse bevolking gaat het goed, zij heeft geen ondersteuning nodig van de gemeente. Een deel van de Maastrichtenaren profiteert echter niet van de positieve maatschappelijke ontwikkelingen. Relatief veel mensen leven in armoede, relatief veel jeugdigen hebben een indicatie voor jeugdhulp en Maastricht is ook een relatief ongezonde stad. De sociale opgaven zijn dus groot. Ombuigen van deze situatie vraagt om een vernieuwende, vasthoudende en meerjarige aanpak, waarbij de burger de maat der dingen is.

² Provinciaal Omgevingsplan Limburg (Provincie Limburg, december 2014, pagina 54 - 79).

Essentieel is dat mensen naar eigen behoefte en mogelijkheden aan de samenleving kunnen deelnemen. Samen met de Heuvelland-gemeenten hebben we de ambitie dat in 2022 de inwoners van Maastricht-Heuvelland gezond en veilig kunnen opgroeien en oud worden, hun talenten blijvend ontwikkelen en naar vermogen meedoen in onze samenleving, waarin ze zich thuis voelen. Ze zijn zo veel mogelijk zelfredzaam en voelen zich bij elkaar betrokken. En voor zover ze hulp nodig hebben, wordt die geboden. Onze regio biedt de mogelijkheden aan haar inwoners om collectief en individueel tot ontplooiing te komen, zodat ze het leven kunnen leiden dat ze willen en dat volwassenen naar vermogen in zijn of haar eigen onderhoud en inkomen kan voorzien.

De gemeente Maastricht wil voorkomen dat de groeiende tegenstellingen in de stad doorzetten en daarnaast bevorderen dat mensen respectvol met elkaar omgaan op basis van gelijkwaardigheid.

Terugblik ruimtelijk beleid afgelopen jaren

De laatste structuurvisie dateert uit 2012: een andere tijd dan nu. Maastricht zat midden in een financiële en economische crisis. Na decennia van groei stond Maastricht aan de vooravond van een periode zonder kwantitatieve groei: het aantal inwoners stabiliseerde, aan grote nieuwbouwprojecten was minder behoefte dan daarvoor gedacht. Ook werden grote demografische transitieën zichtbaar: ontgroening, vergrijzing en toename van studenten.

Het thema van de Structuurvisie uit 2012 is 'Ruimte voor ontmoeting'. Doel van deze Structuurvisie was het aantrekkelijk houden van de stad in de periode van financiële en economische crisis, door te investeren in Maastricht als ontmoetingsplek voor bewoners, bezoekers en kenniswerkers. Bereikbaarheid en mobiliteit werden benoemd als thema's van levensbelang voor Maastricht. Daarom werden grote infrastructurele projecten uitgevoerd, ondanks de crisis. Daarnaast werd er een strategie gevolgd van geleidelijke transformatie van het bestaand stedelijk gebied, met bijzondere aandacht voor de openbare ruimtes in en om de binnenstad en centrale 'ontmoetingsplekken in buurten': gebieden waar veel publiekaantrekkende functies samenkomen zoals scholen, supermarkten, huisartsen, winkels en andere maatschappelijke voorzieningen. Ook werden er een aantal brandpunten benoemd in de stad, waar de grote ontwikkelingen en nieuwbouw zich zouden gaan concentreren.

Kortom: investeren in een duurzaam raamwerk voor Maastricht, op basis van concrete keuzes voor de lange termijn op het gebied van infrastructuur, landschap en de voorzieningestructuur. Met meer ruimte voor initiatieven uit de samenleving, tijdelijk gebruik van gebouwen en experimenten in het fysieke domein. De experimenteeruimte werd vergroot door de oprichting van het Maastricht-LAB als aanjager voor nieuwe stadsontwikkeling. De werkwijze van de gemeente Maastricht richt zich sindsdien nog meer op samenwerking met partners en bewoners van de stad, met verschillende rollen en verantwoordelijkheden voor de gemeente in diverse coalities.

Nieuwe context

We hebben de recessie overleefd en de economische motor draait weer. Er wordt weer gebouwd: woningen worden gerealiseerd op verschillende plekken in de stad, met bijzondere aandacht voor het Sphinxkwartier en de Groene Loper. En er zijn groeiambities bij onder andere de Universiteit Maastricht, de Maastricht Health Campus en ondernemers in de stad.

Het bevolkingsaantal van Maastricht is de afgelopen jaren licht gestegen richting 122.500 inwoners. Daarmee onderscheidt Maastricht zich ten opzichte van de rest van de regio Zuid-Limburg, die op de lange termijn krimpt. Maastricht heeft een relatief gunstige positie in de regio, met de aanwezigheid van de Universiteit, een academisch ziekenhuis en een divers economisch profiel. Daarbij is Maastricht één van de negen culturele brandpunten van Nederland met een nagenoeg volledige culturele infrastructuur en hoge diversiteit. Er is een natuurlijke ontwikkelpotentie aanwezig in Maastricht, waarbij Maastricht als hoofdstad een grote bijdrage kan leveren als motor aan de

regionale economie en aantrekkingskracht van Zuid-Limburg als geheel. De ontwikkeling van de bevolkingsamenstelling in Maastricht én Zuid-Limburg is daarmee grotendeels afhankelijk van de toekomstige ontwikkelrichting van de stad.

In de veranderende samenleving is de gemeente steeds meer gericht op samenwerking met partners en bewoners voor het oplossen van problemen en realiseren van ambities. Zij eisen een open, samenwerkende en toegankelijke overheid. En de nieuwe opgaven zijn zo groot en complex geworden, dat bundelingen van middelen noodzakelijk is om deze op te pakken.

Vijf grote opgaven voor Maastricht

Er zijn *vijf grote opgaven* die een groot effect hebben op de fysieke leefomgeving van Maastricht. Deze opgaven komen op ons af, daar hebben we geen invloed op. Waar we wel invloed op hebben, is hoe we deze ontwikkelingen zodanig beïnvloeden en benutten als kans dat zij bijdragen aan de versterking van de centrale waarden en ambities van Maastricht.

1. Energietransitie

De transitie van fossiele energiebronnen naar duurzame energiebronnen is een grote fysieke en maatschappelijke uitdaging voor de komende decennia. In 2050 moet Nederland volledig 'gasloos' zijn. Ook in het coalitieakkoord van Maastricht zijn ambities uitgesproken, met een 100% klimaatneutrale gemeentelijke organisatie in 2030 als één van de lokale aanjagers. Dat betekent een enorme opgave voor veranderingen in de manier van energieopwekking, energieopslag, energie-infrastructuur en energiegebruik.

De energietransitie heeft een ruimtelijke dimensie: denk daarbij aan nieuwe ruimteclaims voor energieopwekking, -opslag en -infrastructuur. Dat kan op verschillende manieren. Voor energieopwekking bijvoorbeeld met turbines, zonnevelden warmtenetten en/of watercentrales. Maar ook het energieverbruik moet verminderd worden. Dat betekent aanpassingen de bebouwde omgeving, zoals isoleren van gebouwen en het afbouwen van gasaansluitingen, is een grote opgave om Maastricht energieneutraal te krijgen. Het Planbureau voor de Leefomgeving adviseert om deze opgave niet op lokaal, maar op regionaal vorm te geven.

Naast de technische oplossingen is de energietransitie ook een maatschappelijke opgave, om samen met bewoners en partijen tot realistische en gedragen oplossingen te komen. Samenwerken is hierbij cruciaal, want goede plannen worden in de toekomst samen met en (deels) door andere partijen vormgegeven en uitgevoerd. Leidend concept voor duurzame maatregelen is het 'trias energetica' principe: eerst zoveel mogelijk het energieverbruik verminderen en dan het overgaan op duurzame energie.

In de afgelopen jaren is in het kader van het uitvoeringsprogramma Maastrichts Energieakkoord (MEA) ingezet op coalitievorming, commitment en communicatie, aan de hand van vijf actielijnen: wonen, industrie, gemeentelijke organisatie, elektrische mobiliteit en gebiedsontwikkeling. Dat heeft geleid tot 18 akkoorden met grote organisaties uit de stad die bijdragen aan de ambitie om Maastricht in 2030 energieneutraal te krijgen. Daarnaast is nadrukkelijk ingezet op het verbinden van verschillende partijen, kennisdeling en projecten waarin experimenteren en bewustwording centraal staat. Doel is om de komende jaren deze aanpak voort te zetten en uit te breiden.

2. Klimaatadaptatie

Het weer in Nederland wordt steeds extremer: we ervaren meer heftige hoosbuien en extreme hete dagen, soms over langere perioden. Dit leidt tot waterproblematiek en hittestress, ook in Maastricht. Ons aanpassen aan het klimaat is daarmee geen luxe meer, maar een opgave die letterlijk van

levensbelang is. Onderzoek³ toont aan dat sterfte tijdens een hittegolf stijgt met circa 12% (ongeveer 40 doden per dag), waarbij de meeste slachtoffers ouder zijn dan 75 jaar.

In Maastricht speelt nog een extra opgave: de hoogwaterveiligheid van de Maas. Enerzijds moet rekening worden gehouden met structureel hogere waterafvoeren in de Maas en dus met hogere waterstanden. Anderzijds moet de kans op overstromingen worden verkleind. We willen daarom ruimte maken voor de Maas en in de openbare ruimte beter anticiperen op meer extreme weersomstandigheden.

3. Groeiende tegenstellingen in de samenleving

Maastricht is een stad van twee gezichten. Naast de groeiende studentenpopulatie en de aantrekkende economie, is er een deel van de Maastrichtenaren dat niet profiteert van deze ontwikkelingen. Dat beeld van twee gezichten wordt ondersteund door cijfers. Uit een onderzoek van de Rekenkamer Maastricht⁴ blijkt dat relatief veel huishoudens in armoede leven in Maastricht: 5800, 11% van het totaal aantal huishoudens. Dat percentage ligt boven het landelijke en provinciale gemiddelde. En we zien dat deze huishoudens in bepaalde buurten meer voorkomen dan in andere.

De samenleving is veranderd en nieuwe ontwikkelingen gaan steeds sneller. We organiseren steeds meer digitaal, de kenniseconomie vraagt vooral om hoogopgeleide kenniswerkers en de individualisering neemt alleen maar toe. Werk is hierbij een belangrijk verbindend element, omdat werk niet alleen leidt tot minder armoede maar ook tot meer sociale cohesie en zingeving. Daar komt bovenop dat een deel van de sociale structuren die we in het verleden hebben opgebouwd, steeds minder dominant in het leven van mensen terugkomen. We zien een afname in het aantal leden van verenigingen en de invloed van religie op het dagelijks leven. Sociale netwerken in buurten veranderen mee. Maastricht is daarbij een internationale stad, waar vele nationaliteiten en culturen met en langs elkaar leven. Het gebruik van de stad is daarmee veranderd. We leven op een andere manier met elkaar samen ten opzichte van decennia geleden.

Maastricht wil echter een sociale en saamhorige stad zijn, met gemengde buurten waarin iedereen zich thuis voelt en waar niemand door het ijs zakt. Waarin afstanden tussen mensen worden verkleind. Daar is een open houding voor nodig, maar ook een fysieke leefomgeving die uitnodigt om andere mensen te ontmoeten en waarbij gebieden in de stad toegankelijk zijn voor iedereen. Het opruimen van tastbare en ontastbare barrières (fysiek en mentaal) in de stad is hierbij van belang.

4. Agglomeratiekracht van de Euregio

Maastricht heeft een opgave om een bijdrage te leveren aan de agglomeratiekracht van Zuid-Limburg en de Euregio, door het dagelijkse werk- en leefpatroon van inwoners op regionale schaal aantrekkelijker te maken. De toekomstbestendigheid van Maastricht wordt namelijk voor een groot deel bepaald door de sociale en economische vitaliteit van de regio Zuid-Limburg en de bredere Euregio als geheel. Maastricht is in haar eentje nooit krachtig genoeg om overeind te blijven in de internationale 'battle for talent' en concurrentie tussen stedelijke regio's.

Op de arbeidsmarkt dreigt er echter een tekort: Limburg heeft in 2025 behoefte aan 20.000 extra arbeidskrachten, terwijl de beroepsbevolking in dezelfde periode met 50.000 mensen daalt. Behalve een tekort aan arbeidskrachten is er ook een mismatch op de arbeidsmarkt: er is een tekort aan arbeidskrachten voor sommige sectoren. Ook is er een lage arbeidsparticipatie in Zuid-Limburg. Cijfers uit 2017 tonen aan dat Zuid-Limburg met 61,1% het laagste scoort van heel Nederland, ten

³ Bron: Kennismontage – Hitte en Klimaat in de Stad (TNO, mei 2011)

⁴ Bron: Armoedebeleid Maastricht: Een analyse van het armoedebeleid en –budget van de gemeente Maastricht (Rekenkamer Maastricht, april 2018).

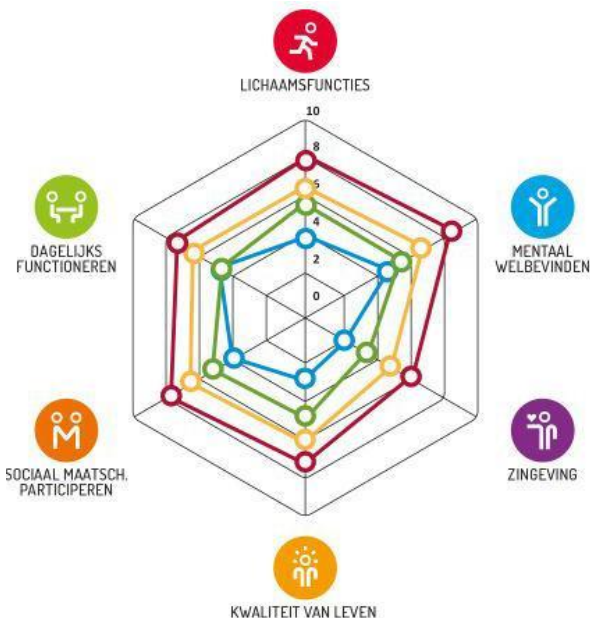
opzichte van 66,7 in Nederland als geheel⁵. Dat is een bedreiging voor de toekomstbestendigheid van de regio, inclusief Maastricht. De regio heeft behoefte aan extra arbeiderspotentieel om het tekort op de arbeidsmarkt op te vangen.

Maastricht is niks zonder de regio, de regio is niks zonder Maastricht. Daarom is het van cruciaal belang om de sleutelpositie van Maastricht binnen Zuid-Limburg in een internationale economische markt optimaal te benutten. Maastricht moet daarom blijven investeren in een aantrekkelijk vestigingsklimaat om afgestudeerden, startende bedrijven, jonge gezinnen en kenniswerken aan de regio te binden. De regio Zuid-Limburg biedt de unieke voorwaarden om zich duurzaam te ontwikkelen, met agglomeratievoordelen (profiteren van elkaars mensen, bedrijven en voorzieningen) en zonder agglomeratienadelen (files, vervuiling, weinig natuur). Daarbij is het van belang om grensbarrières te verzachten zodat mensen zich eenvoudiger kunnen verplaatsen binnen de Euregio, waar de bereikbaarheid van banen, het aanbod van diverse woonomgevingen en de mogelijkheden tot diverse duurzame vervoersmiddelen (OV, auto, fiets) beter op elkaar aansluiten.

5. Gezondheid en veiligheid

Maastricht is een relatief ongezonde stad. Dat blijkt uit cijfers van de GGD⁶. De grootste gezondheidsopgaven zijn eenzaamheid, overgewicht, bewegingsarmoede, psychologische gezondheid en de gezondheidsbeleving. Maastricht hanteert het concept van Positieve Gezondheid als uitgangspunt voor haar beleid. Daarbij wordt gezondheid niet meer enkel gezien als de afwezigheid van ziekte. Het richt zich op het vermogen van een individu om fysieke, sociale en emotionele uitdagingen in het leven aan te kunnen.

Werk en sociale netwerken zijn cruciale factoren voor het welzijn van mensen. Maar ook de fysieke leefomgeving speelt hierin een rol. Uit onderzoek blijkt namelijk dat de fysieke leefomgeving een belangrijke factor is die de gezondheid van mensen beïnvloedt⁷. Voor de fysieke leefomgeving zouden daarom openbare ruimten zo ingericht moeten worden, dat zij uitnodigen om gezond te leven en meer te bewegen. Dit alles conform de beweegrichtlijnen van de gezondheidsraad uit 2017: bewegen is goed, meer bewegen is beter.



Figuur 1: Positieve Gezondheid (bron: www.allesisgezondheid.nl).

⁵ Bron: CBS (<https://www.cbs.nl/nl-nl/nieuws/2018/07/hoogste-arbeidsdeelname-in-noord-overijssel>)

⁶ Een nieuwe kijk op gezondheid in Maastricht (GGD Zuid-Limburg, 2014)

⁷ De Stad als Gezonde Habitat: Gezondheidswinst door Omgevingsbeleid (Raad voor de leefomgeving en infrastructuur, april 2018).

Behalve de gezondheid is ook de veiligheid van Maastricht een belangrijk thema. Uit de veiligheidsanalyse van de gemeente Maastricht⁸ blijkt dat de sociale kwaliteit in Maastricht onder druk staat, ondanks zichtbare verbeteringen sinds 2015. Vooral in sociaal kwetsbare buurten is de leefbaarheid in het geding. Denk daarbij aan overlast door aanwezigheid van drugshandelaren, ondermijning, overlast van hangjongeren en asociaal gedrag door buurtbewoners, maar ook fysieke overlast als vernieling, achterstallig onderhoud en verloedering van plekken en gebouwen. Het gebrek aan sociale contacten met mensen uit de buurt in combinatie met een slechte fysieke kwaliteit in buurten geldt mede als voedingsbodem voor criminaliteit en een lagere sociale weerbaarheid.

Om te voorkomen dat de ambities van Maastricht als aantrekkelijke, internationale universiteitsstad in de Euregio nadelige gevolgen hebben op de gezondheid en veiligheid van de bewoners van Maastricht, is het belangrijk om beleidsambities te vertalen naar de noodzakelijke (preventieve) veiligheidsmaatregelen. De binnenstad en de sociaal kwetsbare buurten verdienen daarbij extra aandacht. Dit vraagt om een integrale aanpak, met aandacht voor fysieke (hardware) en sociale (software) maatregelen.

Karakter van de opgaven anno 2018

Opgaven overstijgen het stedelijk niveau

De vijf grote opgaven van nu vragen om oplossingen die het stedelijk niveau overstijgen. Alleen een gezamenlijke aanpak leidt tot een toekomstbestendige regio, die duurzaam en economisch sterk is. Samenwerking met diverse overheden en partners uit de regio is daarom cruciaal.

Hoge complexiteit en onzekerheid

Ook de complexiteit en onzekerheid van de opgaven neemt toe. Steeds meer vraagstukken worden in samenhang benaderd om de toegevoegde waarde van de stad zo groot mogelijk te laten zijn. Maar de onzekerheid over de toekomst maakt het extra complex. Daarom kiezen we voor maatregelen die op dit moment als het meest kansrijk worden beschouwd en op diverse onderwerpen leiden tot een meerwaarde voor de stad. Zonder daarbij onze flexibiliteit naar de toekomst te verliezen.

Relatie overheid en samenleving

De relatie tussen overheid en samenleving vraagt bijzondere aandacht. Met toenemende burger- en overheidsparticipatie is Maastricht al langere tijd met deze beweging aan de slag. In de toekomst wil Maastricht verder investeren in een hernieuwde relatie tussen overheid en burger, middels een werkwijze gebaseerd op direct contact en onderling vertrouwen tussen overheid en burger.

⁸ Integrale veiligheidsanalyse 2019 – 2022, gemeente Maastricht (juni 2018).

3. VISIE: MAASTRICHT, STAD VAN VERBINDINGEN

‘Denken in verbindingen’

Het centrale motto van deze discussienotitie Omgevingsvisie is: Maastricht, Stad van Verbindingen. ‘Denken in verbindingen’ is cruciaal om tot oplossingen te komen voor de opgaven van nu. Dat sluit aan bij de ambitie om Maastricht door te ontwikkelen als onbegrensde en ontspannen stad, waarbij samenwerking en krachtenbundeling centraal staan. Letterlijk en figuurlijk over grenzen heen kijken en investeringen in sociale, economische en fysieke verbindingen. Als kern van deze Omgevingsvisie benoemen we vijf soorten verbindingen:

1. **Verbinden van generaties.** Om een echte duurzame ontwikkeling door te maken, is het noodzakelijk om ons de vraag te stellen hoe we Maastricht doorgeven aan de kinderen van nu en de bewoners van morgen. Wat laten we achter en hoe groeit de nieuwe generatie op? Het verbinden van de verantwoordelijkheid van de huidige generatie met de levenskwaliteit van toekomstige generaties is daarom van cruciaal belang.
2. **Verbinden van bestaande waarden aan nieuwe opgaven.** De bestaande waarden van de fysieke leefomgeving vormen de identiteit van Maastricht: de monumentale en internationale sfeer, de compacte stad in een weids landschap en de kwaliteit en authenticiteit. Deze waarden bieden een basis voor de oplossingsrichtingen voor de nieuwe opgaven van nu: de energietransitie, klimaatverandering, groeiende tegenstellingen in de samenleving, agglomeratiekracht en gezondheid en veiligheid.
3. **Verbinden van mensen, gebieden en partners.** In de fysieke leefomgeving worden de condities aangeboden om mensen en gebieden met elkaar te verbinden. In de toekomst investeert Maastricht meer in het creëren van fysieke verbindingen, als voorwaarde voor meer sociale samenhang en economische samenwerking. Samenwerking met bewoners en partijen van Maastricht is daarbij cruciaal.
4. **Verbinden van verschillende opgaven.** In de toekomst streven we ernaar om ingrepen in de fysieke leefomgeving aan verschillende opgaven te koppelen. Zo worden bijvoorbeeld klimaatmaatregelen gekoppeld aan de leefkwaliteit in buurten en wordt vergroening gekoppeld aan het stimuleren van sport en bewegen in de openbare ruimte.
5. **Verbinden van schaalniveaus.** Meer dan voorheen vragen de opgaven van nu om een offensieve regionale strategie. Maastricht wil daarom gezamenlijk optrekken met overheden en organisaties uit de Euregio om tot duurzame oplossingen te komen.

Er zijn meer verbindingen denkbaar. Deze Omgevingsvisie nodigt de bewoners van Maastricht en haar partners uit om meer verbindingen tot stand te brengen, die bijdragen aan de aantrekkelijkheid en toekomstbestendigheid van Maastricht.

Sturingsfilosofie

Maastricht streeft naar een duurzame ontwikkeling van de fysieke leefomgeving. Het oplossen van problemen en het realiseren van ambities is echter niet vanzelfsprekend. Er zijn echter wel trends en nieuwe opgaven die op ons af komen, waarbij we als stad een keuze hebben hoe hier mee om te gaan. Deze nieuwe ontwikkelingen kunnen worden benut als ‘motoren’ voor *stedelijke ontwikkelingen* en ingrepen in de fysieke leefomgeving. Voorbeelden hiervan zijn de energietransitie en klimaatadaptatie (voor aanpak van wateroverlast, hittestress en verduurzaming van gebouwen), digitalisering van de samenleving (combinatie online verbinding en offline ontmoeting), de groei van kennis- en onderwijsinstellingen (aantrekken kenniswerkers en studenten), technologische ontwikkelingen, dubbele vergrijzing (aanpassing huidig voorzieningenaanbod) en veranderende economische dynamiek (flexibilisering en nieuwe ruimtevragen).

De maakbaarheid van onze samenleving is beperkt. Van veel ontwikkelingen is het onduidelijk welk effect zij gaan hebben op de fysieke leefomgeving. Wat we wel kunnen doen, is de juiste voorwaarden creëren en acties ondernemen om gewenste ontwikkelingen te stimuleren. Een *open houding en voldoende adaptief vermogen* is daarbij noodzakelijk, om binnen de internationale context goed in te spelen op de steeds sneller veranderende vraag van bewoners, ondernemers en organisaties. Motoren voor ontwikkelingen maken het mogelijk om de stad door te ontwikkelen, nieuwe initiatieven de ruimte te geven en waar mogelijk evenwichtig te groeien. De uitdaging daarbij is om zorgvuldig en zuinig om te gaan met de beperkte ruimte die er is binnen de compacte stad in een weids landschap, met behoud van de fysieke kwaliteiten van Maastricht.

Het benutten van de aanwezige ontwikkelpotentie van Maastricht is van belang als motor voor de regionale economie. Maastricht functioneert als centrumstad van Zuid-Limburg en heeft als ambitie om als één van de centrumsteden van de Euregio te functioneren. Bovendien houdt de trek naar de stad aan: mensen willen in steden wonen, werken en leven. Daarom moet Maastricht zich blijven doorontwikkelen als aantrekkelijke woon-, werk- en leefstad, met een hoogwaardig voorzieningenniveau, een passend woonaanbod en een internationaal functionerende arbeidsmarkt. Anders verhuizen mensen naar andere stedelijke regio's. Maastricht kiest er daarom voor om de voorwaarden te creëren om duurzame groei van Maastricht én de Euregio te faciliteren waar mogelijk. *Onbegrensd waar nodig, ontspannen waar mogelijk*: Maastricht in de Euregio met agglomeratievoordelen (grote arbeidsmarkt, sterke infrastructuur, nabijheid en diversiteit van voorzieningen) en zonder agglomeratienadelen (hoge woonlasten, milieuvervuiling, filevorming).

NB: in de periode september 2018 – zomer 2019 worden de *gebiedsprofielen* verder uitgewerkt om de verschillende gebieden in Maastricht te karakteriseren. Daarbij wordt aandacht besteed aan behoud van bestaande kwaliteiten en het prioriteren van nieuwe opgaven. De gebiedsprofielen zijn leidend voor de toekomstige ontwikkeling van het gebied en het faciliteren van nieuwe ontwikkelingen en initiatieven uit de markt en samenleving.

Drie verbindende thema's

Maastricht kiest ervoor om drie verbindende thema's centraal te stellen, die richting geven en nieuwe accenten schetsen voor het toekomstig strategisch beleid:

1. Stad van beleving en ontmoeting
2. Gezonde en leefbare stad
3. Regionale netwerkstad



Figuur 2: drie verbindende thema's Omgevingsvisie Maastricht 2040

4. DRIE VERBINDENDE THEMA'S: NIEUWE ACCENTEN VOOR TOEKOMSTIG BELEID

THEMA 1: STAD VAN BELEVING EN ONTMOETING

Opgaven en doelstellingen

De opgave voor Maastricht is om haar aantrekkingskracht te behouden en te investeren in de aantrekkelijkheid voor bewoners, bezoekers, bedrijven en werknemers. Als open en aantrekkelijke stad is een aantrekkelijk vestigingsklimaat cruciaal voor het aantrekken en vasthouden van afgestudeerden, expats en jonge gezinnen. Daarnaast is er behoefte aan meer functies gericht op beleven en ontmoeten voor jongeren (< 18 jaar), ouderen (> 65 jaar) en kwetsbare doelgroepen zoals mensen met een fysieke, sociale of verstandelijke beperking, minderheden en mensen die onder de armoedegrens leven.

Het stimuleren van Maastricht als stad van beleving en ontmoeting maakt de stad niet alleen economisch sterk maar zeker ook sociaal rechtvaardig.

1. **Economisch sterk.** Meer ontmoeting tussen mensen leidt tot meer transacties en kennisdeling. De toekomst van de Maastrichtse economie richt zich steeds meer naar de versterking van de kenniseconomie. Deze kenniseconomie is gebaat bij plekken waar veel mensen samenkomen, met een diversiteit aan functies. Wij noemen dat 'interactiemilieus'. Het aantrekken van studenten, afgestudeerden, kenniswerkers en arbeidsmigranten is daarbij van levensbelang voor de economische vitaliteit van de stad. Maastricht biedt hiervoor een aantrekkelijk vestigingsklimaat.
2. **Sociaal rechtvaardig.** Meer ontmoeting tussen mensen leidt tot minder eenzaamheid, kloofvorming en isolement. Maar ontmoeting tussen verschillende sociale netwerken en doelgroepen is minder vanzelfsprekend dan voorheen. Er is een groep mensen die steeds minder goed meekan in de snelle, digitale samenleving van nu. Sociale contacten in de buurt zijn echter het fundament van een samenleving: zij dragen bij aan meer sociale cohesie, een hogere veiligheidsbeleving en het welzijn van mensen. Een combinatie van de fysieke randvoorwaarden in gebouwen en de openbare ruimte (hardware) en het 'organiseren' van sociale verbindingen (software) is noodzakelijk voor deze sociale cohesie.

Doel is om Maastricht verder te ontwikkelen als een stad waar **meer beleving en ontmoeting** plaatsvindt. Het cultureel erfgoed speelt hier een cruciale rol in. Het bepaalt in hoge mate de identiteit en aantrekkingskracht van Maastricht en haar inwoners. Daarmee is het benutten van het cultureel erfgoed ook van economisch en sociaal belang.

Één van de kwaliteiten van Maastricht is dat de stad een combinatie van hoogstedelijke dynamiek en relatieve rust biedt, met een juiste mix tussen diverse gebieden in de stad. Functies die veel mensen aantrekken zoals bedrijven, horeca, detailhandel en gemeenschapshuizen willen we clusteren op specifieke plekken in de stad, met bijzondere aandacht voor het centraal stedelijk gebied, de centrale plekken in buurten en levendige gebieden buiten de binnenstad, zoals de Maastricht Health Campus, Brusselsepoort en de Geusselt. In hoofdstuk 5 wordt dit uitgebreid beschreven.

Motoren voor ontwikkeling

De autonome aantrekkingskracht en zelfstandige groeipotentie van Maastricht is een motor voor nieuwe stedelijke ontwikkelingen. De stad is in trek bij bedrijven en ontwikkelaars. Zij willen investeren in Maastricht door hun bedrijf hier te vestigen of mee te investeren in diverse vastgoed-

en gebiedsontwikkelingsprojecten. Deze groeikracht kan beter worden benut, door diverse initiatieven in de stad te faciliteren die aansluiten bij de identiteit van de stad.

De aanwezigheid van de kennisinstellingen en de ontwikkeling van de Maastricht Health Campus vormen hier belangrijke schakels in, als aanjager van een sterke kenniseconomie in samenwerking met de Brightlands campussen in Sittard-Geleen en Heerlen. Maar ook de aanwezigheid van de campussen en onderwijsinstellingen in Aken, Hasselt en Luik bieden kansen om de agglomeratiekracht in Maastricht te versterken, mits zij goed met elkaar zijn verbonden en economisch samenwerken.

Principes en maatregelen:

1. Bewaak de balans tussen Maastricht woon-, werk en bezoekstad, met bijzondere aandacht voor het centraal stedelijk gebied met een hoge dichtheid, nabijheid en diversiteit aan sferen en functies.
2. Versterk de centrale plekken in buurten, inclusief de ondersteuning van nieuwe initiatieven die bijdragen aan meer ontmoeting en sociale verbindingen in buurten.
3. Versterk de levendige routes in het centraal stedelijk gebied, als overgangszones tussen de hoogdynamische binnenstad en stedelijke woongebieden.
4. Versterk 'Maastricht bezoekstad' door het binnenstadskarakter uit te breiden met diversiteit aan publiekstreckende functies, met name richting Sphinxkwartier en de stationsomgeving.
5. Concentreer grote nieuwe ontwikkelingen en programma's in specifieke gebieden waar we prioriteit geven in het ontwikkelingsbeleid: brandpunten.
6. Faciliteer evenementen en publieksaantrekkende activiteiten met een juiste spreiding over de stad en met aandacht voor schaal en reikwijdte (aantrekkingskracht op regionaal, stedelijk of buurtniveau).
7. Stimuleer onderwijsinstellingen, sportverenigingen, culturele instellingen, ateliers van kunstenaars, bedrijven en 'broedplaatsen' in Maastricht om als open ontmoetingsplek te functioneren, waar nieuwe contacten en verbindingen kunnen ontstaan tussen diverse mensen en organisaties.
8. Onderzoek of het aanbieden van goedkope (tijdelijke) plekken voor start-ups, culturele broedplaatsen en nieuwe concepten (samen met andere vastgoedeigenaren) financieel en juridisch mogelijk is en bijdraagt aan de behoefte uit de markt en samenleving.
9. Faciliteer jongeren, ouderen en kwetsbare doelgroepen met passende voorzieningen, nieuwe woontypen én kleinschalige ontmoetingsfuncties en -activiteiten in buurten, in gebouwen en openbare ruimten.
10. Organiseer samen met partners de ontmoeting tussen diverse doelgroepen in buurten en koppel deze ontmoeting aan thema's als veiligheid, gezondheid en beheer van de openbare ruimte (inclusief het openbaar groen).
11. Experimenteer met nieuwe technologie met bijzondere aandacht voor 'internet of things' toepassingen gericht op verbinding, ontmoeting en beleving.

Discussiepunten:

1. Maastricht heeft de ambitie om de aantrekkingskracht van de stad verder te versterken als woon-, werk- en bezoekstad. Deze positieve ontwikkeling heeft ook een keerzijde: de aantrekkingskracht van criminele activiteiten (veiligheid) en groei aan overlast (leefbaarheid). Hoe gaan we hier mee om (maatregelen) en welke ruimtelijke consequenties heeft dit (wat wil je waar)?
2. Maastricht wil zich ontwikkelen als een woon-, werk- en bezoekstad. Met name in het centraal stedelijk gebied is zorgvuldig ruimtegebruik noodzakelijk. Dit leidt soms tot het maken van keuzes. Hoe bewaken we deze balans tussen hoogstedelijke dynamiek en relatieve rust? Welke rol speelt de gemeente in dit proces?

3. Evenementen (groot- en kleinschalig) dragen bij aan de levendigheid in stad en buurt en dragen bij aan ontmoeting tussen mensen. Tegelijkertijd leiden evenementen voor bewoners soms tot overlast. Met locatieprofielen willen we meer aandacht besteden aan gewenste locaties en kaders voor evenementen. Hoe geven we die verder vorm, rekening houdend met verschillende soorten evenementen, eventuele overlast en kaders ten aanzien van veiligheid en natuurwaarden?
4. Maastricht heeft in het verleden nieuwe ontwikkelingen en economische programma's geconcentreerd in specifieke gebieden, om nieuwe ontwikkelingen van de grond te krijgen: brandpunten. Concentreren we deze nieuwe ontwikkelingen in de toekomst nog steeds op deze specifieke plekken in de stad, of bieden we meer ruimte voor de markt om zelf te bepalen waar deze plaatsvinden?
5. Om de groeiende tegenstellingen in de samenleving tegen te gaan is het stimuleren van meer ontmoeting van belang. We streven naar gemengde buurten, maar de invloed van de gemeente is beperkt. Eigendomsverhoudingen verschillen erg per wijk, waarbij in de ene wijk veel corporatiebezit is en in de andere wijk veel particulier bezit. Hoe kunnen we gemengde wijken en meer sociale verbindingen stimuleren?

THEMA 2: GEZONDE EN LEEFBARE STAD

Opgaven en doelstellingen

Een gezonde en leefbare stad is een ontspannen stad waar men zich prettig en veilig voelt, waar iedereen kan meedoen en niemand in een isolement zit. Een stad waar ruimte is voor rust én dynamiek in verschillende gebieden in de stad. Werk en sociale netwerken zijn hierbij cruciale factoren. Een gezonde stad biedt tevens een fysieke leefomgeving die mensen uitnodigt om gezond te leven, meer te sporten en te bewegen, minder stress te ervaren en elkaar te ontmoeten. Een stad die in hete zomers en na hevige hoosbuien het mogelijk maakt om naar buiten te gaan. Waar mensen te allen tijde over straat durven en hun burens voldoende kennen. Het verbinden van verschillende opgaven staat hierbij centraal, aan de hand van het concept Positieve Gezondheid.

De opgave voor Maastricht is om een integrale aanpak te ontwikkelen waarbij vraagstukken op het gebied van hittestress, wateroverlast, gezondheid en veiligheid gezamenlijk worden opgepakt. De fysieke leefomgeving kan hieraan bijdragen door de juiste condities te scheppen. Daarbij wordt aandacht besteed aan drie factoren zoals benoemd door de Raad van de leefomgeving en infrastructuur: infrastructuur, openbare ruimten en gebouwen⁹.

Doel is om de *kwaliteit van de fysieke leefomgeving te verbeteren* zodat mensen gestimuleerd worden om gezonder en veiliger te leven. Het stimuleren van wandel- en fietsverkeer, sporten en bewegen in de openbare ruimte en het vergroenen van de directe omgeving krijgt hierbij prioriteit. Maar ook het stimuleren van ontmoetingen tussen mensen onderling en tussen mensen en natuur is hier een belangrijk onderdeel van, zoals benoemd in het thema Stad van beleving en ontmoeting.

Meer ruimte voor wandel- en fietsverkeer, sport en spel en groen zijn zogenaamde 'nieuwe ruimteclaims'. Op sommige plekken gaat dat ten koste van verhard oppervlak, asfalt en, waar dat kan, parkeerruimte. Initiatieven uit de samenleving die bijdragen aan vergroening worden omarmd. Aanpassingen in de fysieke leefomgeving zijn echter niet genoeg om mensen te stimuleren om gezonder te leven. Het combineren van 'hardware en software' is cruciaal: aanpassingen in de fysieke leefomgeving (hardware) worden aangevuld met programma's en concrete activiteiten in buurten, in samenwerking met bewoners en maatschappelijke partners (software).

⁹ De Stad als Gezonde Habitat: Gezondheidswinst door Omgevingsbeleid (Raad voor de leefomgeving en infrastructuur, april 2018).

In de toekomst wil Maastricht de betrokkenheid van bewoners en organisaties bij de keuzes over inrichting, gebruik en beheer van de leefomgeving vast onderdeel maken van plan- en beleidsprocessen. De keuzes over de leefomgeving vertalen namelijk wat mensen belangrijk vinden, hoe deze aansluit op hun leefstijl en welke waarden van mensen hier achter zitten. In de afweging van verschillende keuzes is het van belang dat bewoners en gebruikers zich herkennen in de keuzes die gemaakt worden, waarbij de thema's gezondheid en veiligheid worden meegenomen.

Motoren voor ontwikkeling

Er zijn twee belangrijke ontwikkelingen die als motor of katalysator kunnen dienen. Ten eerste de klimaatverandering. Het transformeren van verhard oppervlak naar meer groen en natuur kan in veel gevallen oplossingen bieden voor de effecten van klimaatverandering en uitnodigen om te bewegen, sporten en spelen in de openbare ruimte. Ten tweede is de energietransitie een motor voor ontwikkeling. Het aanleggen van nieuwe energie-infrastructuur kan als kans worden benut om tevens een impuls te geven aan de kwaliteit van de openbare ruimte.

Principes en maatregelen

1. Investeer in de kwaliteit van openbare ruimten en verbind daarbij de opgaven en beleidsambities van de stad (klimaat, energie, mobiliteit) en de behoeften uit de buurt.
2. Zoek proactief naar koppelkansen tussen verschillende opgaven, disciplines en stakeholders voor win-win kansen gericht op een gezonde en veilige leefomgeving.
3. Maak meer ruimte in het centraal stedelijk gebied voor wandelaars en fietsers volgens het 'STOP'-principe (Stappen, Trappen, Openbare vervoer, Personenauto): de volgorde voor het prioriteren van verschillende vervoersvormen.
4. Vergroen de stad met aandacht voor ontmoeting en ontspanning, biodiversiteit, klimaat, bomen en de ruimtelijke identiteit van Maastricht.
5. Bied ruimte voor klimaatadaptatie (water en hitte) en de energietransitie in de openbare ruimte.
6. Investeer in veilige en aantrekkelijke routes in de stad, met bijzondere aandacht voor de fiets en e-bike.
7. Investeer in plekken en routes waar bewegen en sporten in de openbare ruimte mogelijk is, met bijzondere aandacht voor pleinen, parken, fietspaden en (hard)looproutes.
8. Ontwikkel gezonde en veilige ontwerpprincipes als uitgangspunt voor de herinrichting van de openbare ruimte.

Discussiepunten:

1. Maastricht heeft de ambitie om meer ruimte te bieden voor lopen en fietsen en waar mogelijk de stad autolouwer te maken. Daarmee komt de autobereikbaarheid van de stad op sommige plekken onder druk te staan, met name richting het hart van het centraal stedelijk gebied door het gebrek aan ruimte. Hoe ver gaan we hier in (maatregelen) en welke ruimtelijke consequenties heeft dit (waar maak je welke keuzes)?
2. Voor de energietransitie zijn verschillende technologieën beschikbaar. Zo kunnen we efficiënt gebruik maken van restwarmte van bestaande industrieën maar ook investeren in meer kostbare, 100% duurzame energiebronnen als zon, wind en water. Voor welke technologische maatregelen kiezen we op de korte en lange termijn? Welke ruimtelijke consequenties heeft dit concreet voor energie-infrastructuur, -opslag en -opwekking in verschillende gebieden? Welke regels en maatregelen leggen we als overheid vast?
3. Enerzijds willen we meer ruimte voor groen, water en spelen, anderzijds willen we de stad optimaal bereikbaar houden door te voorzien in de parkeerbehoefte van verschillende doelgroepen. In sommige gebieden en straten, waar de ruimte beperkt is, leidt dit tot conflicten. Hoe gaan we hier mee om in de verschillende gebieden van de stad?

THEMA 3: REGIONALE NETWERKSTAD

Opgaven en doelstellingen

Door de toenemende concurrentie tussen stedelijke regio's ligt er meer dan voorheen een opgave voor Maastricht om samen met de Provincie, buurtgemeenten en strategische partners de agglomeratiekracht van de (Eu)regio te versterken. Maastricht als hoofdstad van Limburg heeft met de aanwezigheid van de Universiteit, een academisch ziekenhuis en een divers economisch profiel een sleutelpositie in dit verhaal. Grensoverschrijdend denken is daarbij cruciaal: Maastricht als onbegrensde stad in de (Eu)regio. Samenwerken met gemeenten, steden en partners is dus geen luxe maar een noodzakelijke randvoorwaarde.

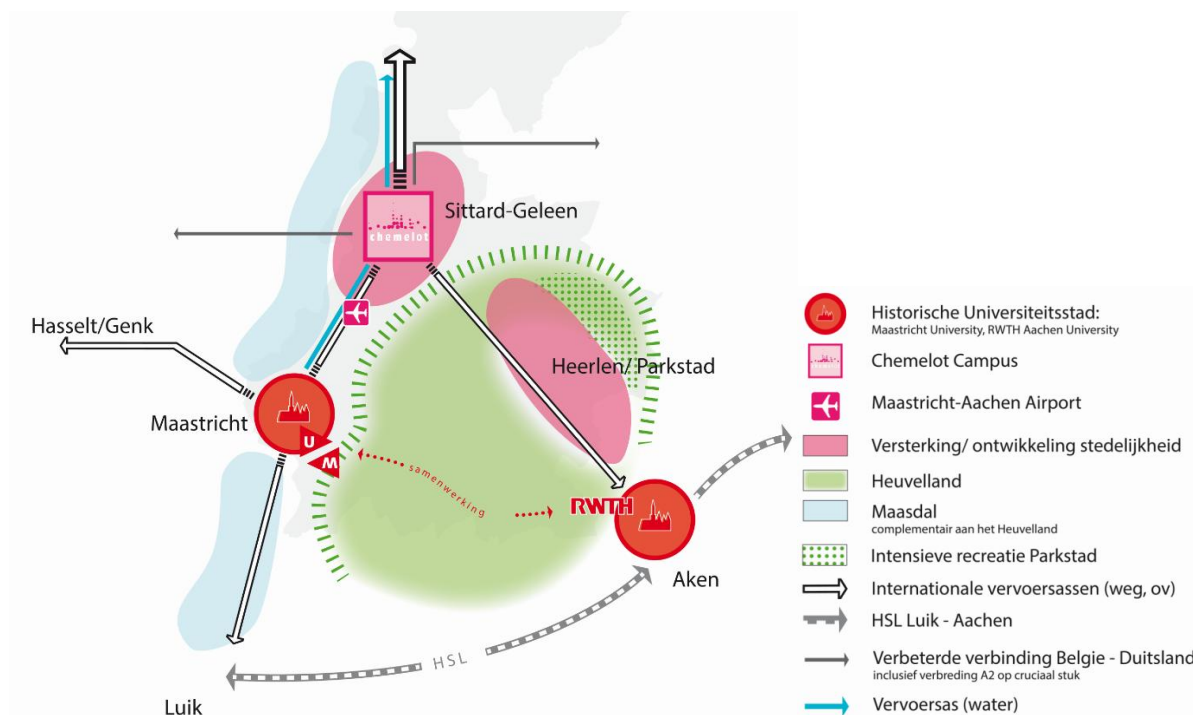


Figuur 3: Eurostad¹⁰

¹⁰ Maastricht, onbegrensd en ontspannen - Hoofdlijnenakkoord coalitie 2018-2022.

Om tot een sterk regionaal stedelijk netwerk te komen, is in het Provinciaal Omgevingsplan Limburg (POL)¹¹ de centrale ambitie uitgesproken om Zuid-Limburg te ontwikkelen als sterke kennisregio, goed verbonden met omliggende kennisregio's Eindhoven, Aken en Leuven/Hasselt, middels:

- krachtige economische campussen en clusters die een substantiële bijdrage leveren aan het bruto nationaal product;
- aantrekkelijke stedelijke centra als motoren van en magneten voor de (kennis)economie;
- een hoogwaardig en divers aanbod van woonmilieus voor inwoners en (kennis)werkers;
- uitstekende verbindingen tussen voorzieningen, kennisclusters en woongebieden, binnen en buiten de regio; het versterken van het *daily urban system* en het vergroten van de dynamiek daarbinnen maakt een groter aantal banen bereikbaar op Euregionale schaal, waardoor de arbeidsmarkt in Zuid-Limburg aantrekkelijker wordt;
- een kwalitatief hoogwaardig en onderscheidend landschap, waar het goed wonen, werken en recreëren is.



Figuur 4: ambitie Zuid Limburg (bron: Provinciaal Omgevingsplan Limburg, 2014)

Doel is om de *regionale verbondenheid en economische samenwerking te versterken*, om Maastricht als onbegrensde stad in de (Eu)regio tot bloei te laten komen en de agglomeratiekracht te versterken. Maastricht wil hier een trekkersrol op zich nemen, als hoofdstad van Limburg en partner van buurgemeenten. Vijf thema's staan hierbij centraal:

1. **Mobiliteit.** Voor het goed functioneren van een internationale arbeidsmarkt zijn goede mobiliteitsverbindingen middels snel en hoogwaardig openbaar vervoer randvoorwaardelijk. Het moet eenvoudiger worden om ons (snel) te verplaatsen binnen de Euregio, over de grenzen heen, waar de bereikbaarheid van banen, het aanbod van diverse woonomgevingen en het regionale voorzieningenaanbod beter op elkaar aansluiten.

¹¹ Provinciaal Omgevingsplan Limburg (Provincie Limburg, december 2014, pagina 54 - 79).

2. **Energietransitie.** Voor de energietransitie is ruimte nodig in de openbare ruimte voor o.a. energieopwekking en –opslag. Oplossingen liggen voor een deel binnen de stadsgrenzen, maar er liggen ook kansen om als regio hier samen in op te trekken. Samenwerking met omliggende gemeenten is daarbij cruciaal.
3. **Kenniseconomie en arbeidsmarkt.** Maastricht heeft de ambitie om zich de komende jaren door te ontwikkelen als sterke centrumstad in de Euregio, met een hoogwaardig voorzieningaanbod en functies met bovenlokale aantrekkingskracht die complementair zijn aan het economisch profiel van omliggende steden. Versterking van de Euregionale arbeidsmarkt krijgt daarbij prioriteit.
4. **Klimaat.** Vanuit regionaal perspectief krijgen de thema's hoogwaterveiligheid van de Maas en luchtkwaliteit prioriteit, om samen met buurgemeenten en partners aan te pakken.
5. **Landschap.** Maastricht is rijk aan een uniek weids landschap om de stad heen. Het Heuvelland en de aangrenzende Voerstreek vormen samen een uniek landschap met een grote aantrekkingskracht op mensen. Het landschap draagt in hoge mate bij aan het vestigingsklimaat van Maastricht en de Euregio en moet gekoesterd en versterkt worden.

Motoren voor ontwikkeling

De motoren voor de ontwikkeling van Maastricht als regionale netwerkstad zijn wellicht wel aanwezig, maar worden nog niet door alle partijen als zodanig erkend. Er is onvoldoende urgentie voor het onderwerp, om de Euregio als stedelijke agglomeratie te versterken middels een gezamenlijke strategie. Meer regionale samenwerking en verbinding staat echter hoog op de agenda.

Wij constateren dat er twee motoren voor ontwikkeling aanwezig zijn in Maastricht, waar de regionale netwerkstad een impuls door zou kunnen krijgen:

1. De aanwezigheid van de diverse, internationaal georiënteerde kennis- en onderwijsinstellingen, en in het bijzonder de ontwikkelingen op de Maastricht Health Campus, hebben een enorme aantrekkingskracht op internationale bedrijvigheid en kenniswerkers uit de (Eu)regio. De aantrekkingskracht van deze instellingen fungeren daarmee als motor voor een regionale stedelijke ontwikkeling.
2. Daarnaast is de aantrekkingskracht van Maastricht als aantrekkelijke woon-, werk- en leefstad een tweede motor van ontwikkeling. Haar kwalitatief hoogwaardige leefomgeving biedt een bijzonder vestigingsklimaat voor nieuwe bewoners, bedrijven, bezoekers en werknemers. Een evenwichtige groei draagt bij aan de gehele regionale ontwikkeling.

Principes en maatregelen:

1. Investeer in een Regionale Energiestrategie (RES) en maak binnen Maastricht op specifieke gebieden ruimte voor energieopwekking en –opslag.
2. Investeer in duurzame maatregelen voor de hoogwaterproblematiek van de Maas.
3. Investeer in multi-modale bereikbaarheid (OV, auto, fiets) van gebieden in de regio die een regionale functie en aantrekkingskracht hebben, met bijzondere aandacht voor (grensoverschrijdende OV) verbindingen met campussen, onderwijsinstellingen, ziekenhuizen, economische centra en binnensteden.
4. Investeer in goede (inter)nationale OV verbindingen met grote steden als Brussel, Düsseldorf en Amsterdam.
5. Faciliteer functies met een regionale aantrekkingskracht op specifieke locaties in de stad zoals de binnenstad, Maastricht Health Campus en bedrijventerreinen.
6. Investeer in de stationsomgeving van Maastricht als mobiliteitsknooppunt en ontmoetingsplek, inclusief faciliteren van functies met bovenlokale aantrekkingskracht.
7. Ontwikkel Maastricht door als woonstad met voldoende betaalbare woningen in een aantrekkelijk hoogstedelijk woonmilieu, met bijzondere aandacht voor middeninkomens, studenten, starters op de woningmarkt, expats en nieuwe werknemers.

8. Investeer in Maastricht als werkstad door nieuwe grote en kleine bedrijven te faciliteren op specifieke locaties in de stad, waaronder bedrijventerreinen, broedplaatsen, Maastricht Health Campus en aangewezen locaties in het centraal stedelijk gebied.
9. Investeer in een regionaal netwerk van natuurgebieden, inclusief wandel- en (snel)fietspaden.
10. Maak de geschiedenis van Maastricht als onderdeel van de Euregio zichtbaar en investeer in (cultureel erfgoed) projecten die de onderlinge verbondenheid tussen steden weerspiegeld.

Discussiepunten:

1. Het thema 'Euregio' is belangrijk voor de toekomstbestendigheid van Maastricht en de regio, in een mondiale concurrentiestrijd tussen stedelijke regio's. De ontwikkeling van Maastricht als regionale netwerkstad is echter hardnekkig. Welke strategie passen we toe en welke rol heeft Maastricht in toekomstige samenwerkingsvormen? Welke onderwerpen kunnen wellicht als aanjager fungeren voor verdere agglomeratievorming van de Euregio?
2. De energietransitie vraagt om een regionale aanpak. Welke ruimte bieden we en welke maatregelen treffen we binnen onze stadsgrenzen, om bij te dragen aan deze transitie?

5. TOEKOMSTBEELD: DUURZAAM RAAMWERK

Maastricht investeert in een duurzame raamwerk richting 2040: een samenhangend geheel van grote structuren en elementen in de fysieke leefomgeving die gezamenlijk de drager vormen voor stedelijke ontwikkelingen op de lange termijn. Het raamwerk betreft enerzijds een kader waarbinnen nieuwe ontwikkelingen en nieuwe initiatieven worden gefaciliteerd. Anderzijds biedt het raamwerk een agenda voor nieuwe strategische projecten en ingrepen in de fysieke leefomgeving, die het raamwerk versterken en daarmee de aantrekkelijkheid en toekomstbestendigheid van Maastricht.

NB: in deze discussienotitie worden de wensbeelden geschetst en de principes besproken voor het raamwerk van Maastricht. De periode september 2018 – zomer 2019 wordt de ‘raamwerkagenda’ concreter uitgewerkt, met aandacht voor:

- concrete knelpunten en ontbrekende schakels in het raamwerk
- onderbouwing van voorgestelde maatregelen om ambities te realiseren
- de prioritering en gewenste fasering van nieuwe ingrepen en projecten.

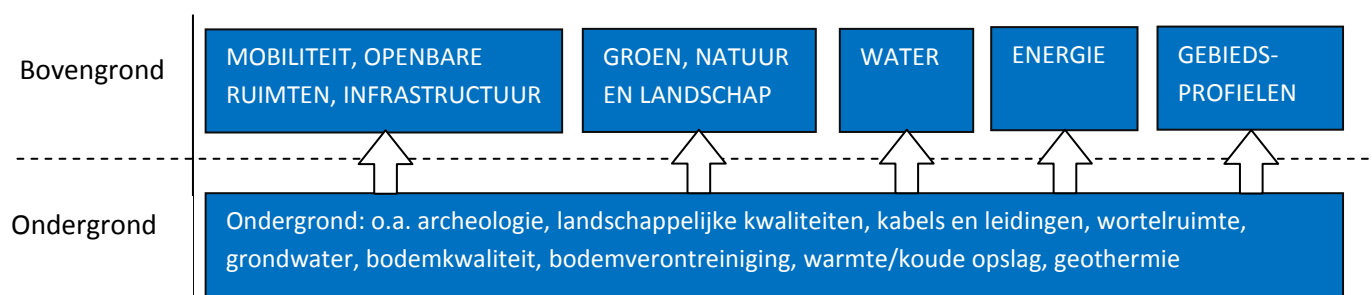
Het raamwerk bestaat uit *ondergrond en bovengrond*. De ondergrond is letterlijk de basis waar we op staan, waar alle inrichtingsvraagstukken boven de grond rekening mee dienen te houden of grotendeels door worden bepaald. De ondergrond is vaak onzichtbaar voor de mens maar wel een continu aandachtspunt voor ontwikkelingen, omdat deze onlosmakelijk met de bovengrond is verbonden. Het is daarom van belang om een 3D (driedimensionale) benadering toe te passen.

De ondergrond speelt op verschillende manieren een rol voor de verschillende thema's:

- als *basis* door natuurlijke kwaliteiten die ontwikkelingen mogelijk maken, zoals landschappelijke elementen (openbare ruimte), voedselproductie (groen en natuur), vasthouden van regenwater (water) en bufferruimte voor warmte of koude (energie);
- als *oplossingsruimte* voor nieuwe inrichtingsvragen zoals een tunnel of ondergrondse fietsenstalling;
- als *randvoorwaarde* voor bijvoorbeeld natuurontwikkeling (grondsoort, waterpijl) of de mogelijkheden voor gebruik van aardwarmte (geothermie);
- als *belemmering* voor nieuwe ontwikkelingen, zoals kabels en leidingen voor planten van bomen of de verontreiniging van grond op plekken waar stadslandbouw gewenst is.

De meest urgente opgaven voor de fysieke leefomgeving zitten in de inrichting van de bovengrond:

- I. Mobiliteit, openbare ruimten en infrastructuur
- II. Groen, natuur en landschap
- III. Wateroverlast en hoogwaterveiligheid
- IV. Energie
- V. Gebiedsprofielen



Figuur 5: schematische weergave 3D benadering voor duurzaam raamwerk Maastricht

I. MOBILITEIT, OPENBARE RUIMTEN EN INFRASTRUCTUUR

Maastricht investeert net als de afgelopen decennia in de bereikbaarheid van de stad. De mobiliteit van personen is toegenomen: binnen de stad, de stad in en de stad uit. In de toekomst ligt het accent meer op duurzame vervoerswijzen conform het 'STOP'-principe (Stappen, Trappen, Openbaar vervoer, Personenauto): de volgorde voor het prioriteren van verschillende vervoersvormen. Om als stad aantrekkelijk en bereikbaar te blijven, kiest Maastricht voor een strategie die tweeledig is.

1. *Verkeer in de stad gaan we vertragen.* Alle plekken in de stad zijn middels diverse vervoersmodi bereikbaar (multi-modaal bereikbaar). Binnen de stadsgrenzen wordt het verkeer gedomineerd door lopen, fietsen en de e-bike. Maastricht heeft daarbij een opgave om de fietser beter te faciliteren: het investeren in ontbrekende schakels in het fietsnetwerk, doorfietsroutes voor (middel)lange afstanden en aanpakken van (onveilige) routes waar conflicten ontstaan met autoverkeer. Bij voldoende draagvlak verdwijnen parkeervakken uit het straatbeeld om ruimte te creëren voor groen, speel- en beweegplekken en wandel- en fietsroutes. Alternatieve parkeerplekken worden op maat aangeboden voor verschillende doelgroepen (doelgroepenbeleid).
2. *Verkeer buiten de stad gaan we versnellen.* Met name het regionale en internationale vervoer krijgt een impuls middels hoogwaardig en snel openbaar vervoer (HOV, IC en TGV). Verbindingen tussen binnensteden, campussen en economische centra krijgen hierbij prioriteit. Maastricht heeft daarbij een opgave om de bereikbaarheid van de regio te garanderen voor internationaal (vlieg)verkeer, waarbij onderscheid wordt gemaakt tussen een lange termijn strategie en een korte termijn alternatief. Voor de verbinding tussen stad en land wordt ingezet op een hoogwaardig en efficiënt fietsnetwerk geschikt voor e-bikes, met doorfietsroutes waardoor men snel de stad in en uit kan.

Vanuit de ondergrond is het van belang om aandacht te besteden aan:

- Draagkracht van de grond
- Kabels en leidingen
- Landschappelijke elementen
- Andere zaken als archeologie en levende bodem

Mobiliteit in de stad

Om de bereikbaarheid van de stad voor verschillende vervoerswijzen te faciliteren, is het van belang om te investeren in een fijnmazig netwerk van verschillende vervoersmodaliteiten over de stad. Het verzachten en/of slechten van verkeersbarrières is hierbij van belang en draagt bij aan de sociale verbindingen in de stad. Het beleid is erop gericht om het alternatief voor de auto aantrekkelijker te maken. De openbare ruimte nodigt uit tot bewegen. Meer ruimte voor lopen en fietsen is hierbij van belang, waarbij de herinrichting van de openbare ruimte wordt gekoppeld aan klimaatadaptatie opgaven: meer groen, minder hitte, betere waterafvoer. Het centraal stedelijk gebied krijgt hierbij prioriteit. Door ruimtegebrek in dit gebied is het noodzakelijk om op sommige plekken keuzes te maken. Hoe dichter je bij de kern van het centraal stedelijk gebied komt, hoe autoluwer het gebied wordt. Voor de singelstructuur, met in het bijzonder de Kennedybrug richting Hertogsingel, wordt onderzocht hoe de oversteekbaarheid kan worden verbeterd voor lopen en fietsen.

Daarnaast bieden nieuwe technologieën en deelconcepten steeds meer mogelijkheid om over te stappen van bezit naar innovatief gebruik van mobiliteit, dat leidt tot efficiënter ruimtegebruik in de stad. Mobility as a Service (MaaS) maakt het mogelijk om mobiliteitsdiensten middels een (digitaal) platform in te kopen, in plaats van te investeren in de aankoop van een transportmiddel. Hierdoor kunnen diverse transportmiddelen tijdens een reis worden gecombineerd (trein/fiets/auto).

Principes:

1. In het centraal stedelijk gebied maken we meer ruimte voor lopen, fietsen en schone vervoersmiddelen.

2. We investeren in Maastricht als fietsstad, met aandacht voor ontbrekende schakels en doorgaande fietsroutes binnen de stad, de stad in en de stad uit.
3. Routes door woonstraten worden geschikt voor lopen, spelen en fietsen, gekoppeld aan meer groen.
4. De milieuzone wordt ingesteld als eerste stap richting een emissieloos verkeersaanbod in de binnenstad.
5. Publieke voorzieningen als scholen en gezondheidscentra worden optimaal ontsloten voor voetgangers en fietsers.
6. Mobility as a Service (MaaS) wordt mogelijk gemaakt in de stad.

Mobiliteit in de regio

Campusen, binnensteden en andere economische centra zijn in de toekomst zoveel mogelijk multi-modaal bereikbaar: met OV, auto en fiets. Om dat te bereiken kunnen de meest gebruikte dagelijkse bestemmingen voor woon-werkverkeer op twee manieren goed ontsloten worden:

- bestemmingen met veel (dagelijks) woon-werkverkeer worden in de toekomst nabij knooppunten gesitueerd; of
- voor bestaande bestemmingen met veel (dagelijks) woon-werkverkeer langs huidige autosnelwegen, wordt alternatief hoogwaardig openbaar vervoer aangeboden.

Op regionaal niveau wordt voor het woon-werkverkeer ingezet op een regionaal fietsnetwerk en een goed functionerend openbaarvervoersysteem als alternatief voor de auto. Voor de bereikbaarheid van de regio daarbuiten is de strategie tweeledig. Op de lange termijn wordt geïnvesteerd in betere verbindingen met internationaal georiënteerde luchthavens en stations met hogesnelheidslijnen (HST) voor een duurzame bereikbaarheid van de gehele regio. Op de korte termijn blijven vliegverbindingen binnen de regio van belang voor de aantrekkelijkheid van de regio voor expats, zakelijk bezoek en toerisme.

Principes:

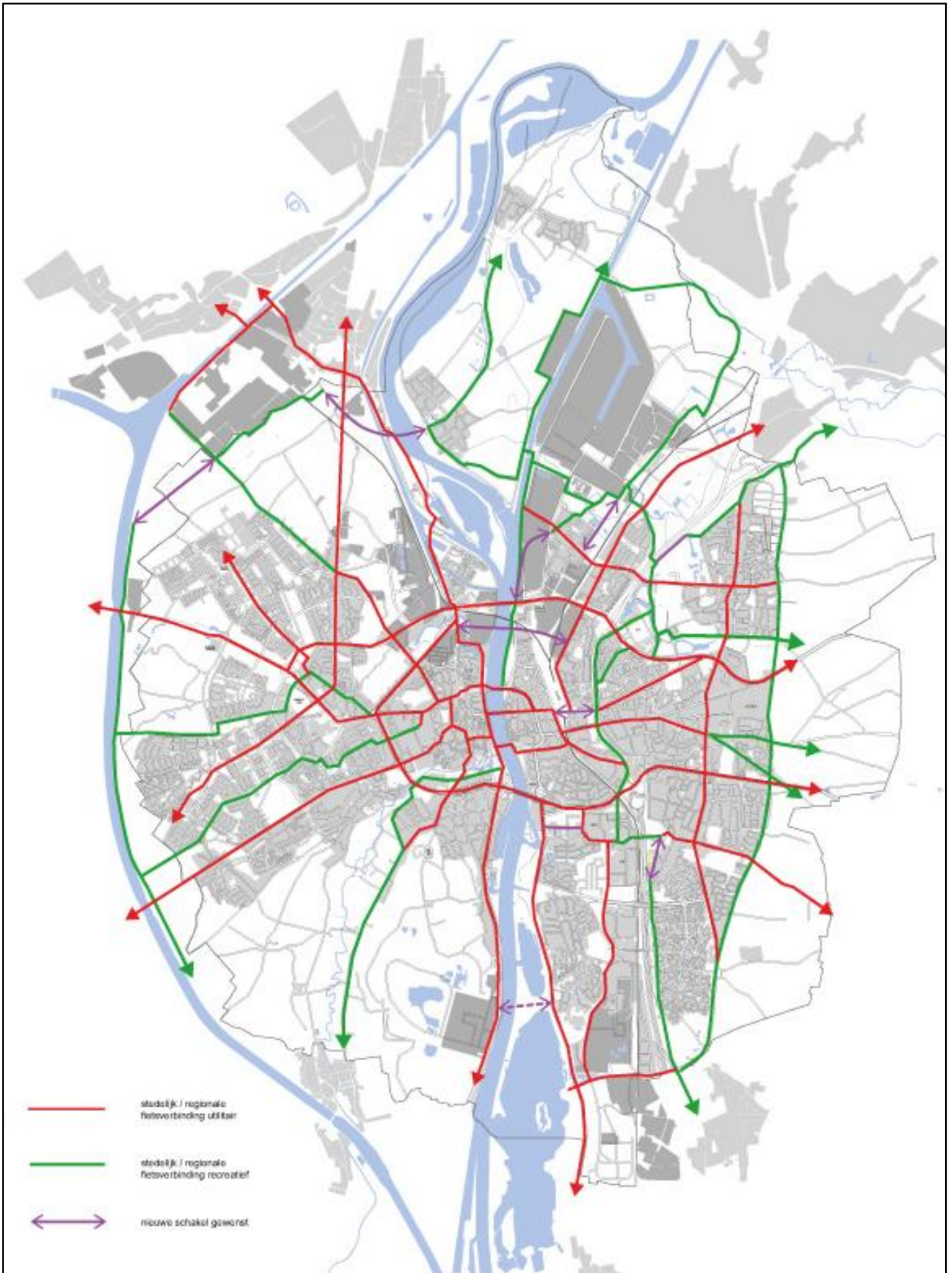
1. We investeren in multi-modale bereikbaarheid van belangrijke centra in de regio.
2. We investeren in snel en hoogwaardig grensoverschrijdend (Eu)regionaal openbaar vervoer voor afstanden boven 15 km.
3. We investeren in een regionaal fietsnetwerk, geschikt voor woon-werkverkeer binnen een straal van 7,5 – 15 km.
4. Voor- en natransport wordt zoveel mogelijk vermeden, maar waar nodig wordt primair ingezet op lopen, fiets en e-bike.

Parkeren

Voor parkeren hanteren we een doelgroepenbeleid: bewoners, bezoekers, bedrijven en werknemers. Parkeren vindt bij voorkeur plaats op de locatie van herkomst, nabij knooppunten en stations. We creëren daarnaast aantrekkelijke parkeerlocaties aan de rand van het centraal stedelijk gebied (Park and Walk/ Park and Bike) of goedkoper aan de rand van de stad (Park and Ride/ Park and Bike) waarmee het centraal stedelijk gebied autoluwer wordt. In woonwijken wordt parkeren integraal meegenomen in ontwerpgegevens, gericht op meer kwaliteit in woonstraten.

Principes:

1. Parkeren voor bezoekers en forenzen vindt bij voorkeur plaats bij herkomstlocaties, vervolgens aan de rand van de stad en tot slot aan de rand van het centraal stedelijk gebied.
2. Waar mogelijk wordt minder geparkeerd op straat en bieden we aantrekkelijke alternatieven.
3. Met bedrijven wordt onderzocht hoe we parkeren voor werknemers meer op afstand kunnen organiseren, om zo de kwaliteit van openbare ruimten en binnenterreinen te vergroten.
4. Bewoners parkeren zoveel mogelijk op eigen terrein, op groene 'hubs', parkeerkoffers tussen de woonblokken of op centrale plaatsen aan de randen van de stad of buurt.



Kaart 1: eerste aanzet fietsnetwerk Maastricht, inclusief ontbrekende schakels

II. GROEN, NATUUR EN LANDSCHAP

Maastricht kiest ervoor om het *Maastrichtse groen- en natuurnetwerk te versterken en uit te breiden* door meer groen en natuur toe te voegen in de openbare ruimtes van Maastricht. Dat doen we om de effecten van klimaatverandering op te vangen en kwaliteit toe te voegen aan de openbare ruimten van Maastricht. Daarbij wordt aangesloten bij andere ambities zoals meer ruimte voor lopen, fietsen, bewegen, sporten en spelen (plekken en routes). Daarnaast wordt er gedifferentieerd groenbeheer toegepast: maatwerk per buurt en/of per gebied ten aanzien van het beheer van openbaar groen, met een minimaal beheersniveau gebaseerd op heel, schoon en veilig groen.

Op stedelijk niveau wordt geïnvesteerd in parken met een stedelijke en soms regionale aantrekkingskracht, zoals de parken in de stad (Stadspark, Frontenpark en Stadspark Maastricht-Oost) en de natuurgebieden (Pietersberg, Jekerdal, terraspark oost). Ook ontbrekende schakels in de hoofdgroenstructuur worden aangepakt. Op buurtniveau wordt geïnvesteerd in buurtparken (aparte plekken) en meer groen in het straatbeeld waar nodig. Vergroening wordt daarbij gekoppeld zodra investerings- en/of herstructureringsopgaven zich aandienen (koppelkans). Buurtparken worden ontsloten door recreatieve en/of functionele groene fiets- en wandelroutes.

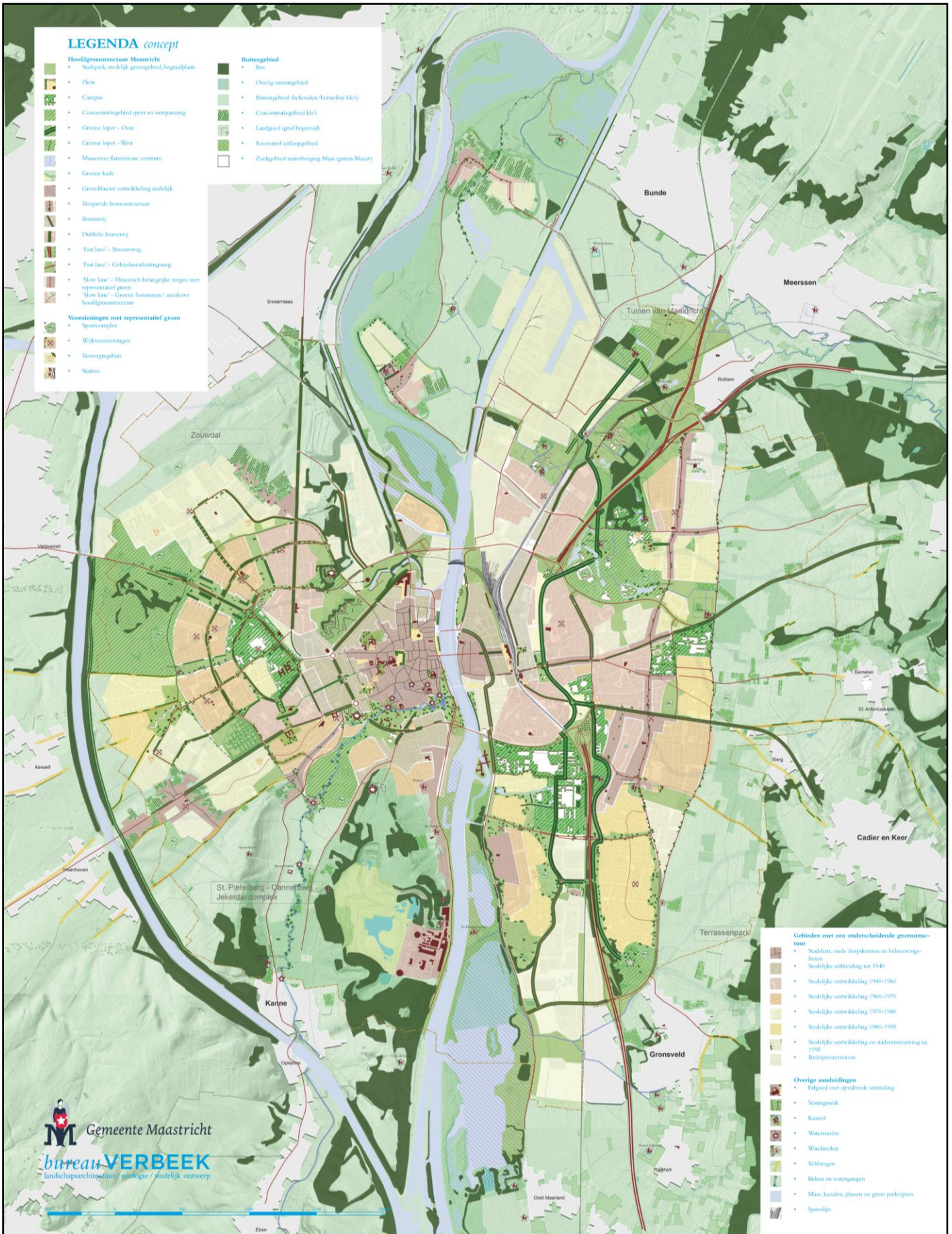
Daarnaast is de verbinding met het landschap van belang om de toeristische druk op groene recreatiegebieden te spreiden, inclusief een regionaal netwerk van wandel- en fietspaden voor recreatief gebruik en dagelijks woon-werk verkeer. De Landgoederenzone en Rivierpark Maasvallei zijn voorbeelden waar Maastricht hier al op inzet.

Voor het beleid ten aanzien van groen, natuur en landschap staan vijf speerpunten centraal die verwerkt zijn in de drie verbindende thema's:

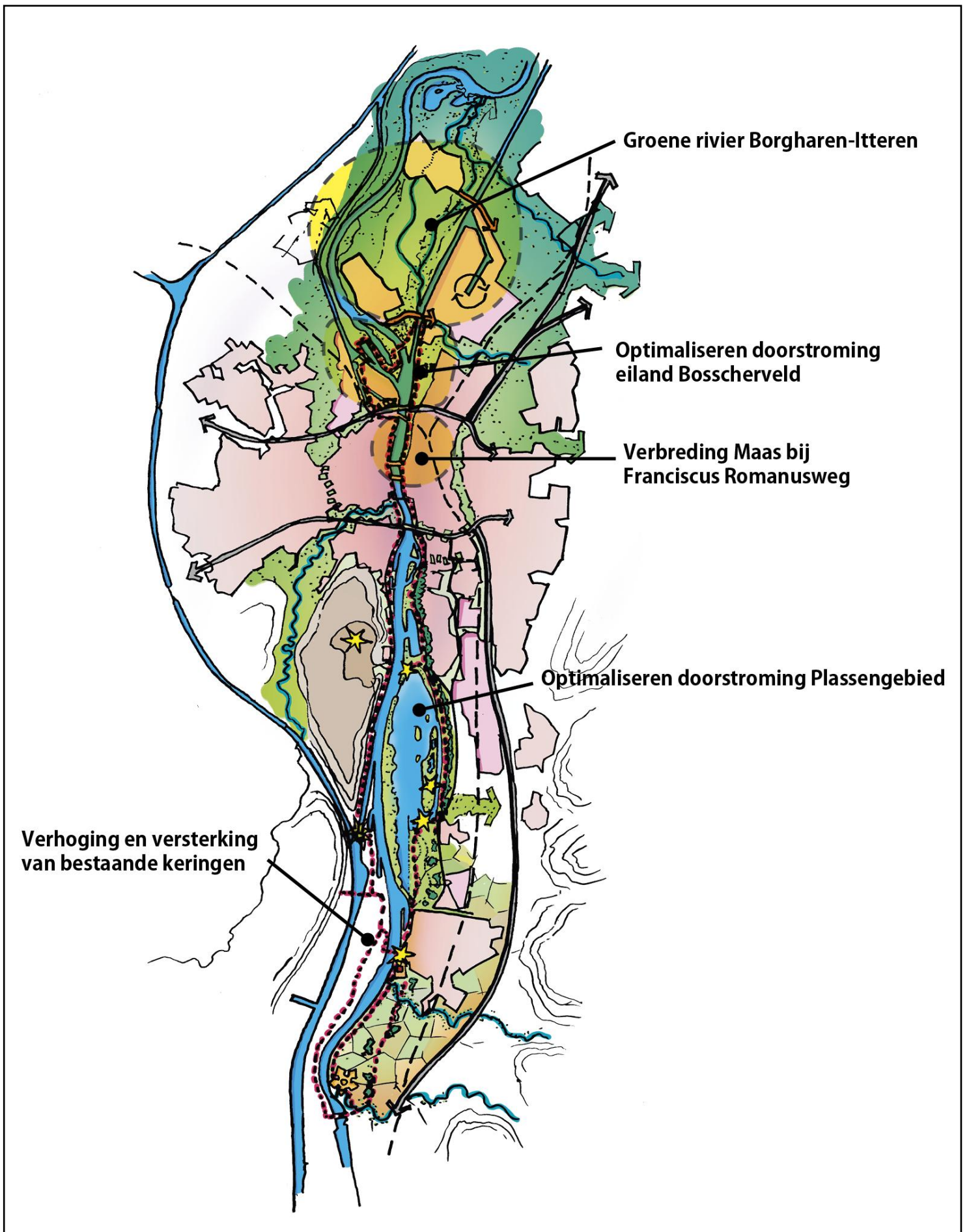
1. **Ontmoeten en ontspannen: 'de stad als plek van leven'**. Maastricht investeert in parken op stads- en buurtniveau (plekken), meer groen in het straatbeeld ten behoeve van meer spelen en ontmoeting in straten (straten), ontsloten door recreatieve en/of functionele groene fiets- en wandelroutes (routes).
2. **Soortenrijkdom: 'pleidooi voor veelstemmigheid'**. Maastricht investeert in haar rijkdom aan soorten (planten en dieren, flora en fauna) om de biodiversiteit in de stad te verhogen. Daarbij wordt in planvorming- en besluitvormingsprocessen recht gedaan aan de meerstemmigheid van de natuur.
3. **Klimaat: 'over hittestress, waterproblematiek, schone lucht en nieuwe kansen'**. Maastricht investeert in meer groen, met name op plekken waar sprake is van hittestress, wateroverlast en/of luchtvervuiling. Daarnaast wordt klimaatadaptatie (met ruimte voor water en groen) bij alle toekomstige inrichtingsplannen meegenomen.
4. **Bomen: 'wegwijzer van het lerende leven'**. Maastricht geeft een impuls aan de structuur, diversiteit en kwaliteit van bomen in de stad. Dat betekent aanplant van nieuwe bomen waar nodig, een gedifferentieerd bomenbeheer van bestaande bomen en voor alle bomen voldoende ruimte voor de natuurlijke groeipotentie.
5. **Identiteit: 'levendig samenspel van ruimtelijke, sociale en natuurlijke kwaliteiten'**. Maastricht heeft een rijke stedenbouwkundige geschiedenis op het gebied van ruimtelijke ordening. Doel is om de historische groenstructuren zichtbaar te maken, gekoppeld aan de behoeften en leefstijlen van bewoners uit de buurt.

Vanuit de ondergrond is het van belang om aandacht te besteden aan:

- Verhard oppervlak/ hittestress
- Kwel en infiltratie
- Hoeveelheid groen, bomendichtheid, terrassen, steilranden en landschappelijke eenheden
- Geschiktheid bodem voor landbouw en natuur
- Andere zaken als dichtheid kabels en leiding, archeologie en verontreiniging bomen



Kaart 2: eerste aanzet Maastrichtse hoofdgroenstructuur



Kaart 3: kansrijke maatregelen hoogwaterproblematiek Maastricht

IV. ENERGIE

Naar aanleiding van het Klimaatakkoord van Parijs in 2015 is onlangs door de Rijksoverheid besloten dat alle huishoudens in 2050 volledig 'gasloos' moeten zijn. Met de lancering van de nieuwe Klimaatwet wordt een belangrijke stap gezet op nationaal niveau, met als doel om broeikaseffecten (o.a. CO₂ uitstoot) in 2050 met 95% te verminderen ten opzichte van 1990. 100% van de elektriciteit moet in 2050 bovendien CO₂-neutraal worden opgewekt. Het beoogde klimaatakkoord, waarin afspraken worden gemaakt hoe Nederland maatregelen neemt om klimaatverandering tegen te gaan, is in juli 2018 gepresenteerd en wordt later in 2018 vastgesteld.

In het (beoogde) klimaatakkoord krijgt de Regionale Energiestrategie (RES) een prominente positie, waarin overheden en organisaties worden gestimuleerd om op regionaal niveau invulling te geven aan de opgaven op het gebied van infrastructuur, opslag en gebouwde omgeving. Ambitie is dat de regio's eind 2019 duidelijk hebben hoe zij invulling geven aan de landelijke opgave. Tegelijkertijd werkt het Planbureau voor de Leefomgeving (PBL) in samenwerking met de Rijksoverheid aan landsdekkende uniforme uitgangspunten.

De energietransitie van Maastricht is onlosmakelijk verbonden met de RES. Samen met de Provincie Limburg wordt deze RES in 2019 nader vorm gegeven. Voor Maastricht is het van belang om het lokale transitieplan te verankeren in de regionale strategie. De RES is hierbij leidend. Voor de (technische) mogelijkheden in verschillende buurten van Maastricht worden de komende maanden impact analyses uitgevoerd.

Voorlopige uitgangspunten voor Maastricht zijn:

1. Streef naar een diversiteit aan maatregelen, om kwetsbaarheid naar de toekomst tot een minimum te verlagen en zo flexibel mogelijk te blijven om in te kunnen spelen op nieuwe (technologische) ontwikkelingen.
2. Ontwikkel een warmtevisie voor Maastricht op buurniveau.
3. Ontwikkel een businesscase voor een regionaal warmtenet, waarbij Maastricht gebruik kan maken van de restwarmte van het Chemelotterrein en Maastricht Aachen Airport.
4. Start een pilot van een buurtgerichte aanpak met als doel om de bebouwde omgeving 'van het gas te halen', rekening houden met de betaalbaarheid van maatregelen voor bewoners en organisaties.
5. Onderzoek de haalbaarheid van grootschalige energieopwekking van vijf deelprojecten:
 - i. Waterkrachtcentrale Borgharen
 - ii. Waterkrachtcentrale Bosscherveld
 - iii. Biomassacentrale Bosscherveld
 - iv. Zonneweide Lanakerveld
 - v. Zonneweide Belvedereberg

Vanuit de ondergrond is het van belang om aandacht te besteden aan:

- Kansen voor geothermie
- Geschiktheid van de grond voor warmtekoede-opslag (WKO)
- Buisleidingen (gas)
- Andere zaken als dichtheid kabels en leidingen, archeologie, bomendichtheid

V. GEBIEDSPROFIELEN

In de definitieve Omgevingsvisie wordt een beschrijving van verschillende *gebiedsprofielen* van Maastricht openomen. Deze gebiedsprofielen geven een omschrijving en categorisering van verschillende gebieden in de stad waarin het behoud van bestaande kwaliteiten en de prioritering van toekomstige opgaven worden benoemd. De gebiedsprofielen zijn straks leidend voor de toekomstige ontwikkeling van gebieden en het faciliteren van nieuwe ontwikkelingen en initiatieven uit de markt en samenleving. In deze Discussienotitie is een eerste aanzet gegeven voor deze gebiedsprofielen.

Maastricht kan grofweg worden onderverdeeld in drie gebiedscategorieën:

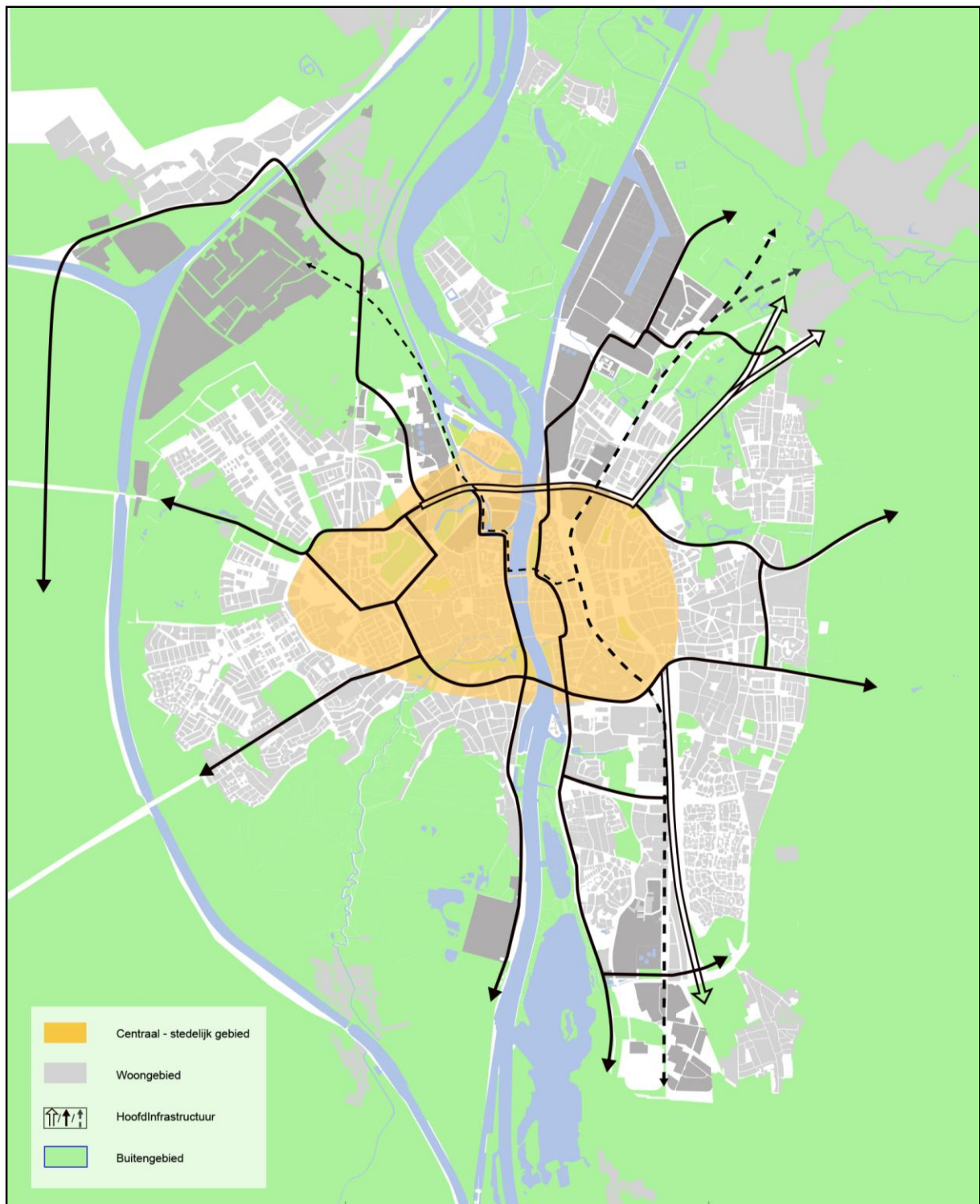
1. het centraal stedelijk gebied: de binnenstad en bijzondere gebieden aan de randen van de binnenstad, inclusief levendige routes en rustigere woongebieden;
2. de woon- en werkgebieden tussen het centraal stedelijk gebied en de buitengebieden in; en
3. de buitengebieden: het ommeland van de stad.

De netwerken van infrastructuur en groen (4) lopen dwars door deze gebieden heen.

In deze Discussienotitie is bijzondere aandacht besteed aan de *levendige gebieden* in de stad. Dit zijn de plekken, straten, pleinen en parken waar veel verschillende mensen gebruik van maken en waar de stedelijke dynamiek voornamelijk plaatsvindt. Het zijn plekken in de stad waar veelal een mix van activiteiten plaatsvinden in gebouwen en/of openbare ruimten, in tegenstelling tot overige gebieden in de stad die een rustiger en/of een meer monofunctioneel karakter hebben. De meeste levendigheid bevindt zich voornamelijk in het centraal stedelijk gebied, de centrale plekken in buurten en aan de 'levendige routes'. Alle levendige gebieden samen vormen een fijnmazig netwerk over de stad, waardoor Maastricht zich kenmerkt als een stad van 'rustig wonen en dynamiek om de hoek'.

In deze paragraaf wordt een eerste aanzet gegeven van de gebiedsprofielen, op basis van de grove onderverdeling zoals hierboven benoemd. Dit leidt tot een kaart waarbij de mate van levendigheid is gepresenteerd.

NB: in de periode september 2018 – zomer 2019 worden de gebiedsprofielen verder uitgewerkt om de verschillende gebieden in Maastricht te karakteriseren. Daarbij wordt aandacht besteed aan behoud van bestaande kwaliteiten en het prioriteren van nieuwe opgaven.



Kaart 4: globale categorisering gebiedsprofielen Maastricht

1. Centraal stedelijk gebied

Het centraal stedelijk gebied bestaat uit de historische binnenstad en het gebied direct daaromheen. Door de ondertunneling van de A2 en de verlegging van de aanlanding van de Noorderbrug is het levendige gebied in de stad vergroot. De auto speelt hierin niet langer de hoofdrol. Het gebied kenmerkt zich door een hoge mate van levendigheid, diversiteit aan functies, langzaam verkeer en dynamiek. Met dit gebied profileert Maastricht zich als aantrekkelijke stad om te wonen, werken en verblijven (inclusief bezoek). Dit gebied leent zich voor selectieve verdichting.

Het centraal stedelijk gebied is dus meer dan enkel de historische binnenstad. Het centraal stedelijk gebied is onder te verdelen in drie verschillende sferen, inclusief een ruimtelijke vertaling hiervan:

1. **Winkelhart.** Dit is het hart van de (binnen)stad; het gebied waar de meeste bezoekers zich ophouden en de meeste levendigheid en dynamiek kent. Het gebied is grotendeels voetgangersgebied. Het winkelhart van de binnenstad ligt op beide Maasoeveren, maar de omvang van het westelijk deel is het grootst. In dit gebied is de grootschalige horeca en detailhandel gevestigd. Het gebied kan zich in een aantal richtingen verder ontwikkelen, voornamelijk richting het Sphinxkwartier en de stationsomgeving.
2. **Levendig gebied.** Het levendig gebied ligt grotendeels in de binnenstad, maar soms ook juist langs levendige routes daarbuiten. Het betreft een netwerk van levendige straten en pleinen met een diversiteit aan functies in de aanliggende bebouwing, vaak kleinschaliger van aard ten opzichte van het winkelhart. Voor het stimuleren van ontmoeting speelt dit netwerk een belangrijke rol. Het zijn de plekken en routes net buiten het toeristische winkelhart, waar het dagelijkse stedelijk leven van veel bewoners zich afspeelt. De zogenaamde aanloopstraten zijn hier een belangrijk onderdeel van. Dit gebied leent zich bij uitstek voor broedplaatsen, start-ups en nieuwe woontypen voor studenten, expats en de starter op de woningmarkt. Maatwerk wordt geleverd ten aanzien van nieuwe vestiging van detailhandel en horeca.
3. **Stedelijk wonen.** Dit is de contramal van het levendige netwerk. Er is zeker ook sprake van functiemenging en levendigheid zoals kleinschalige ateliers en werken aan huis, maar de echt grote drukte en dynamiek is 'om de hoek'. Dit gebied speelt een belangrijke rol in de opvang van de groeiende woningbehoefte in een (binnen)stedelijk woonmilieu dat onderscheidend is ten opzichte van de regio.

2. Woon- en werkgebieden

Dit is het gebied binnen de bebouwde kom van Maastricht tussen het centraal stedelijk gebied en de buitengebieden in. Hier wordt hoofdzakelijk gewoond en gewerkt. In deze gebieden is over het algemeen veel minder sprake van levendigheid en functiemenging dan in het centraal stedelijk gebied. De centrale plekken in buurten zijn de meest levendige plekken in de buurt met publieksaantrekkende functies. Daarnaast is er ruimte voor kleinschalig ondernemerschap. Per buurt wordt bekeken waar een gebrek aan groen is en waar geïnvesteerd wordt in buurtparken en/of meer groen in woonstraten.

In de woon- en werkgebieden maken we onderscheid tussen drie soorten gebieden:

1. **Centrale plekken in buurten.** In de woonwijken zijn allerlei plekken waar niet-woonfuncties zich (vaak van oudsher) concentreren. Denk aan scholen/kindcentra, buurtcentra en gezondheidscentra. Deze plekken spelen in de buurten een belangrijke rol als ontmoetingsplek. Ook kleinschalige vormen van bedrijvigheid, wonen en zorg, horeca en andere publieksaantrekkende functies die ontmoeting tussen mensen faciliteren concentreren zich op deze centrale plekken. Een aantal van die centra zijn onderdeel van de detailhandelsstructuur; dat wil zeggen dat er een gericht beleid wordt gevoerd om de detailhandel daar te concentreren.
2. **Woongebieden.** Dit zijn de reguliere woongebieden in de stad, die meer monofunctioneel zijn ten opzichte van het centraal stedelijk gebied. Doel is om in deze gebieden de woonfunctie te behouden en de woon- en leefkwaliteit daar waar nodig te verbeteren. Speciale aandacht wordt daarbij gegeven aan de buurten met relatief veel sociale woningbouw. In sommige wijken is het wenselijk om het aantal woningen te verminderen voor bijvoorbeeld het opvangen van effecten van klimaatverandering en het toevoegen van groene verblijfs- en ontmoetingsruimten.

3. **Bedrijventerreinen.** Het gaat hier om de reguliere bedrijventerreinen, niet-zijnde specifieke kantoorlocaties die vallen onder de 'levendige gebieden' binnen en buiten het centraal stedelijk gebied. Deze gebieden zijn van groot belang voor de economie en werkgelegenheid in de regio, maar van functiemenging is hier minder sprake. Voorbeelden zijn de Beatrixhaven en Bosscherveld. Doel is om in deze gebieden de werkfunctie te behouden en uitbreiding van de werkgelegenheid waar mogelijk te faciliteren.

3. Buitengebieden

De buitengebieden, ook wel het ommeland genoemd, betreffen de in hoofdzaak open, grotendeels onbebouwde gebieden die de stad omringen. De buitengebieden kunnen grofweg in twee soorten gebieden worden omschreven:

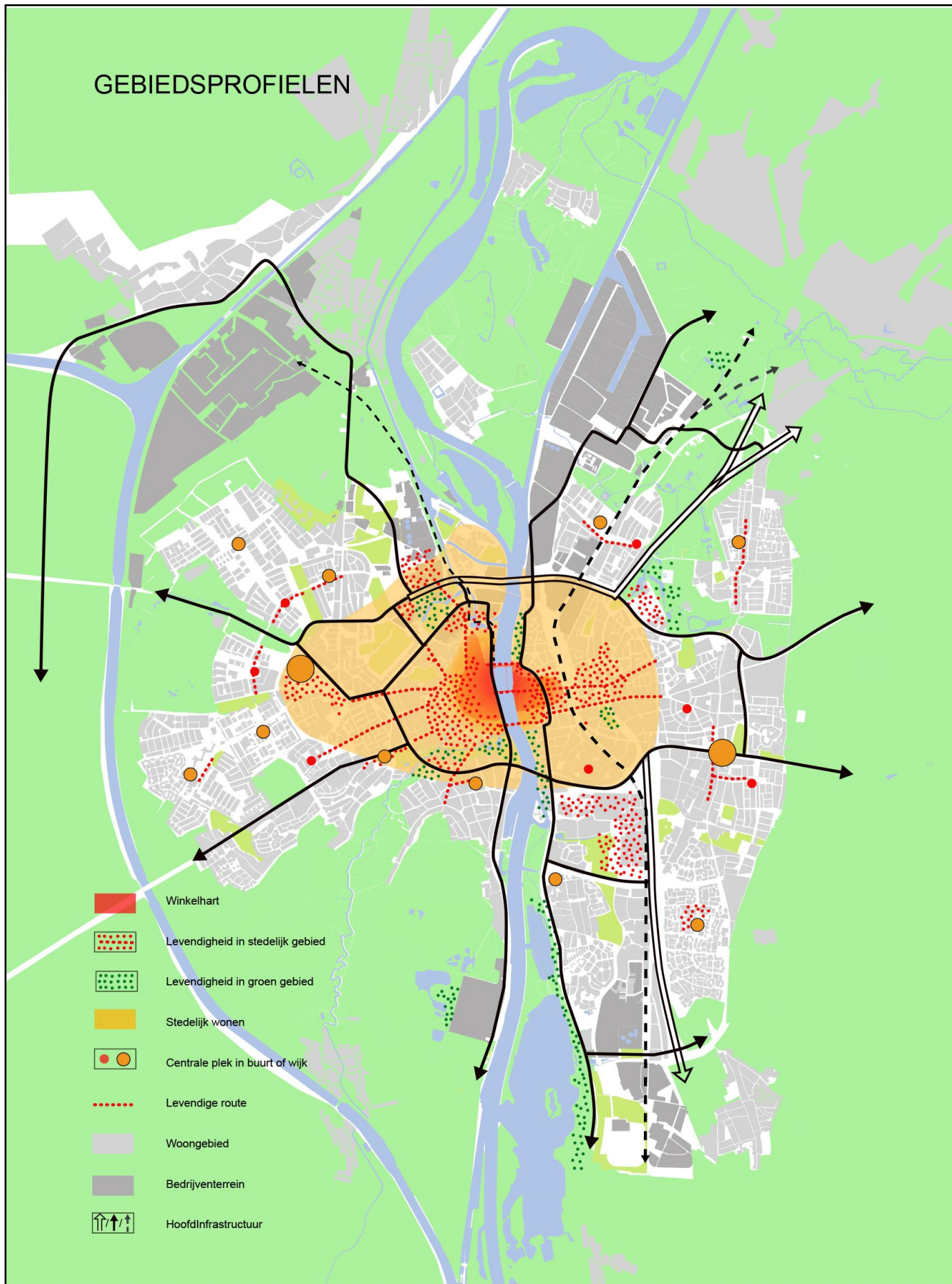
1. **Groene buitengebieden.** Dit zijn de belangrijkste groen- en natuur gebieden *buiten* de stad. Deze gebieden kenmerken zich (op hoofdlijnen) door incidentele bebouwing in een weids landschap. Doel is om de landschappelijke kwaliteit waar nodig te verbeteren en te komen tot een zo duurzaam mogelijk agrarisch en natuurlijk gebruik van de gronden.
2. **Maas en winterbed.** Dit is de Maas en het aangrenzende winterbed, waarin allerlei beperkingen gelden als het gaat om bouwen en andere activiteiten vanuit de waterwet. Het beleid is erop gericht het duurzaam gebruik van de agrarische gronden te stimuleren en recreatief (mede)gebruik te stimuleren. Initiatieven zijn slechts mogelijk indien dit een bijdrage levert aan de waterafvoer en/of wateropslag.

4. Netwerken van infrastructuur en groen

Het betreft hier de belangrijkste netwerken van mobiliteit en infrastructuur van de stad

1. **Hoofdgroenstructuur.** Dit zijn de belangrijkste groengebieden *binnen* de stad. Over het algemeen betreft dit openbaar groen. Het beleid in deze gebieden is gericht op kwaliteitsverbetering, recreatief gebruik, aanleiding geven tot bewegen en handhaving van ecologische waarden.
2. **Hoofdinfrastructuur.** Dit netwerk heeft de verkeersbestemming en verzorgt de ontsluiting en bereikbaarheid van de stad. Belangrijk zijn hier de verkeersveiligheid en oversteekbaarheid. In de aanliggende bebouwing langs deze hoofdinfrastructuur is veelal sprake van functiemenging, zeker in het centraal stedelijk gebied. Doel is om de verstorende werking van dit netwerk zoveel mogelijk te beperken en leefkwaliteit te vergroten.

GEBIEDSPROFIELEN



Kaart 5: levendige gebieden Maastricht

6. REALISATIESTRATEGIE: DRIE PIJLERS

Maastricht bouwt voort op haar ervaringen en succesvolle voorbeelden uit het verleden. De drie verbindende thema's leveren daarbij de accenten voor een duurzame ontwikkeling van Maastricht richting 2040. In deze Omgevingsvisie wordt geen blauwdruk gepresenteerd, maar een strategie gebaseerd op drie pijlers met drie bijbehorende agenda's. Samenwerking met organisaties en bewoners is daarbij cruciaal. Het delen van onze agenda's inclusief opgaven en ambities staat daarom centraal, met verschillende rollen voor de gemeente.

De realisatiestrategie bestaat uit drie pijlers:

1. **Een raamwerkagenda.** In deze agenda worden de maatregelen en projecten opgenomen die het duurzame raamwerk van de stad in de toekomst versterken. Prioritering en fasering is hierbij van belang. De gemeente neemt hier hoofdzakelijk de rol in van regisseur.
2. **Een programmatische agenda.** In deze agenda wordt beschreven welke gebieden prioriteit krijgen in het ontwikkelingsbeleid en welke gebieden zich lenen voor specifieke nieuwe functies en programma's. Afhankelijk van de locatie neemt de gemeente hier de rol in van regisseur, partner of facilitator.
3. **Diverse buurtagenda's.** De gemeente investeert in een intensief proces van 'waardecreatie in en met buurten'. Deze werkwijze moet leiden tot een breed gedragen en integrale ontwikkeling in buurten, waarbij beleidsmatige speerpunten van de gemeente en wensen uit de buurt bij elkaar worden gebracht. De gemeente neemt hier hoofdzakelijk de rol in van partner en facilitator.

NB: dit hoofdstuk wordt in de periode september 2018 – zomer 2019 verder uitgewerkt in dialoog met diverse partijen uit de stad. Dan wordt aandacht besteed aan ruimtelijke consequenties (wat wil je waar?), prioriteit (wat doe je wanneer?) en strategie (hoe gaan we dat doen en welke rol heeft de gemeente?). In dit hoofdstuk worden de pijlers voor de realisatiestrategie gepresenteerd en de bijbehorende richting geschetst, op basis van de opgehaalde signalen tot nu toe.

1. RAAMWERKAGENDA: VERSTERKEN VAN HET DUURZAME RAAMWERK

De gemeente speelt hoofdzakelijk een regisserende rol in de versterking van het duurzame raamwerk van de stad, met focus op de vijf onderwerpen ten aanzien van de bovengrond zoals benoemd in hoofdstuk 5. Daarbij zoekt de gemeente de samenwerking op met betrokken partners uit de stad. Het grond- en vastgoedbeleid is hierbij een belangrijk sturingsinstrument voor het faciliteren van gebouwen voor specifieke functies en waar nodig het creëren van meer openbare ruimte door sloop van vastgoed.

De gemeente neemt tevens een regisserende rol voor het stimuleren van het specifieke gebruik en de beleving van verschillende gebieden in de stad, aan de hand van gebiedsprofielen. De verbinding tussen de verschillende gebieden, met haar specifieke functies en sferen, zorgen voor de unieke stedelijke woon-, werk- en leefkwaliteit van Maastricht.

NB: in de periode september 2018 – zomer 2019 wordt de raamwerkagenda verder uitgewerkt, met aandacht voor concrete knelpunten en ontbrekende schakels in het raamwerk. Vervolgens worden deze verschillende lagen met elkaar in verband gebracht, om koppelkansen te identificeren en een integrale aanpak vorm te geven. Aansluiting op de nog te ontwikkelen gebiedsprofielen is hier integraal onderdeel van. Daarnaast wordt de gewenste prioritering en fasering van nieuwe (integrale) ingrepen en projecten uitgewerkt.

2. PROGRAMMATISCHE AGENDA: GERICHT ONTWIKKELINGSBELEID

De programmatische agenda betreft een omschrijving van de gewenste programmatische ontwikkelingen in verschillende gebieden van Maastricht. Deze agenda biedt tevens de basis voor de actualisering van de grond- en vastgoednota van Maastricht. Ten aanzien van de programmatische agenda is de strategie van de gemeente tweeledig:

1. **Investeren in brandpunten:** gebieden die prioriteit krijgen in het (ontwikkelings)beleid en waar nieuwe programma's worden geconcentreerd om projecten van de grond te krijgen.
2. **Faciliteren van nieuwe initiatieven uit markt en samenleving,** passend bij de (nader uit te werken) gebiedsprofielen van Maastricht.

1. Brandpunten

Brandpunten zijn gebieden waar nieuwe ontwikkelingen en programma's worden geconcentreerd om projecten van de grond te krijgen. De brandpunten krijgen prioriteit in het (ontwikkelings)beleid van Maastricht en zijn van regionaal belang. Om ontwikkelingen mogelijk te maken bestaat er binnen de brandpunten de mogelijkheid om van bestaande beleidskaders af te wijken.

Op dit moment zijn er vier brandpunten benoemd die prioriteit krijgen:

- a) **Sphinxkwartier.** De ontwikkeling van de voormalige terreinen van de Sphinx tot multifunctioneel onderdeel van de binnenstad van bovenregionale betekenis. Hieronder valt ook de omgeving van het Bassin.
- b) **Maastricht Health Campus.** Het gebied Randwyck-Noord kenmerkt zich door de concentratie van universiteit, academisch ziekenhuis, campus, expositie- en congrescentrum en kantoren van internationale betekenis.
- c) **De Groene Loper - Centrum-Oost.** Na het gereedkomen van de ondertunneling van de A2 is in de komende periode de opgave om de gebieds- en vastgoedontwikkeling op de Groene Loper concreet vorm te geven. De relatie met mogelijke toekomstige onderwijsvoorzieningen en de stationsomgeving verdienen hier speciale aandacht.
- d) **Stationsomgeving.** Het station en directe omgeving is een belangrijke entree van de stad. Dit gebied moet zich gaan ontwikkelen tot een multi-modaal overstappunt van bovenregionale betekenis. Het stationsgebouw kan worden ingezet om het functioneren van het knooppunt te versterken. Het gebied leent zich ervoor om functies met bovenlokale aantrekkingskracht te faciliteren.

2. Faciliteren van nieuwe initiatieven uit markt en samenleving

De brandpunten zijn niet de enige gebieden in de stad waar de gemeente nieuwe (programmatische) ontwikkelingen faciliteert. In andere projecten wordt de rol van de gemeente, potentiële (nieuwe) programma's en gewenste prioritering per casus afgewogen. De verder uit te werken gebiedsprofielen spelen hier een belangrijke rol in als sturingsinstrument.

Bijzondere aandacht gaat in ieder geval uit naar de volgende gebieden:

- a) **Tapijn.** Dit is het gebied van de voormalige Tapijnkazerne. De ontwikkeling is in gang gezet ter realisering van een onderwijscampus van bovenregionale betekenis. Dit binnen een sterk vergroot stadspark.
- b) **Retailpark Bosscherveld.** Concentratie van met name perifere detailhandel nabij de binnenstad van regionale betekenis. Combinatie met leisure is mogelijk c.q. gewenst.
- c) **Geusselt.** Concentratie van diverse, met name sportgerelateerde functies van regionale betekenis.
- d) **Brusselsepoort.** Dit gebied kan worden gekenmerkt als het 'hart' van Maastricht-West met functies die functioneren op stedelijk niveau.
- e) **ENCI.** Een zone die zich aan het ontwikkelen is binnen het complex St. Pietersberg en de ENCI-groeve met recreatieve en toeristische potenties van bovenregionale betekenis.

NB: in de periode september 2018 – zomer 2019 wordt de programmatische agenda, inclusief de ‘brandpuntenstrategie’, besproken met diverse partners en bewoners uit de stad. Daarbij wordt ook aandacht besteed aan fasering en verkend welke programma’s voor specifieke plekken geschikt zijn.

3. DIVERSE BUURTAGENDA’S: WAARDECREATIE IN EN MET BUURTEN

Meer dan voorheen wordt in het toekomstig beleid aandacht besteed aan de doorontwikkeling en transformatie van de bestaande buurten. Doel is om de kwaliteit van de fysieke leefomgeving te verhogen, met bijzondere aandacht voor de thema’s Stad van beleving en ontmoeting en Gezonde en leefbare stad. Maastricht kiest daarbij voor een aanpak die gebaseerd is op brede waardecreatie in en met buurten:

1. Nauwere verbinding tussen overheid en samenleving: aanwezigheid en zichtbaarheid van gemeente, frequent direct contact tussen bewoners en gemeente.
2. Een aanpak gebaseerd op dialoog, vertrouwen en uitvoering: het duurzaam bouwen aan relaties en coalities in buurten.
3. Een integrale aanpak, de fysieke leefomgeving als een katalysator.
4. Een gefaseerde aanpak op basis van de meest ‘kansrijke’ buurten in Maastricht.

1. Nauwere verbinding tussen overheid en samenleving

In de toekomst wil Maastricht verder investeren in een hernieuwde relatie tussen overheid en burger, waarbij geïnvesteerd wordt in een nieuwe werkwijze op basis van contact en vertrouwen tussen overheid en burger. De gemeente wil daarbij haar verantwoordelijkheid pakken in buurten en aan de slag gaan met diverse opgaven en ambities die lokaal spelen, vaak kleinschalig van aard met een grote impact op het dagelijks leven van bewoners en gebruikers.

Als gemeente pakken we hier een verbindende rol om wensen uit de buurt de koppelen aan beleidsambities. ‘Matchen’ van top-down beleid met bottom-up wensen en behoeften staat hierbij centraal, vanuit een integraal perspectief op de ontwikkeling van de betreffende buurt.

2. Een aanpak gebaseerd op dialoog, vertrouwen en uitvoering

De nadruk ligt op de continue dialoog tussen overheid, bewoners en partners in de buurten. Door te investeren in de relaties in de buurt en het (dagelijkse) contact met bewoners en andere stakeholders, krijgt de gemeente een breed overzicht van thema’s die spelen. Bijzondere aandacht gaat daarbij naar de thema’s armoede, eenzaamheid, beheer en onderhoud, parkeerproblematiek en veiligheidsbeleving. Maar ook de gebrekkige communicatie van en met de gemeente en andere organisaties is een terugkerend signaal.

Maastricht kiest daarom voor een strategie in buurten waarbij geïnvesteerd wordt in de fysieke nabijheid van de gemeente, waardoor de aanspreekbaarheid en zichtbaarheid van de gemeente in buurten stijgt. Door te investeren in dagelijks contact wordt geïnvesteerd in het vertrouwen tussen overheid en samenleving. Het accent ligt daarbij op uitvoering: praktische oplossingen voor dagelijkse problematiek, gekoppeld aan de lange termijn beleidsdoelstellingen voor de stad en betreffende buurt. De intentie is om samen met betrokken bewoners, kwetsbare doelgroepen en aanwezige organisaties doelen en middelen te verbinden, om samen tot waardecreatie te komen.

Het verbinden van verschillende doelgroepen in de samenleving door fysieke ingrepen (hardware) en het organiseren van sociale verbindingen (software) wordt hierbij als expliciete doelstelling meegenomen. Denk daarbij aan ondernemers, zorg- en welzijnsorganisaties. Dit ter bestrijding van groeiende tegenstellingen in de samenleving en ter stimulering van meer verbinding in buurten.

3. Een integrale aanpak, de fysieke leefomgeving als een katalysator

De gemeente Maastricht gaat in de toekomst integraal aan de slag met opgaven in de buurt. De fysieke leefomgeving is daarbij slechts één aspect. Ook sociale en economische vraagstukken in de buurt worden in deze aanpak meegenomen. Kortom: de gemeente als één organisatie met één integrale aanpak per buurt.

Maastricht heeft in buurten de opgave om de fysieke leefomgeving duurzaam, gezond en veilig door te ontwikkelen. Bijzondere aandacht gaat naar de energietransitie, klimaatopgaven, veiligheidsbeleving, het stimuleren van een gezonde leefstijl en meer ruimte voor water en groen. Koppeling van deze vraagstukken is een bewuste aanpak: ingrepen op deze vier onderwerpen kunnen elkaar doorgaans versterken waardoor 1+1 daadwerkelijk 3 wordt. Denk bijvoorbeeld aan het aanbrengen van waterelementen op een plein of in een straat, waardoor de aantrekkelijkheid en verblijfskwaliteit van de ruimte vergroot wordt (zet aan tot ontmoeting en beweging), het veiligheidsgevoel toeneemt door een toegevoegde levendigheid en verhoogde sociale controle en tot slot bijdraagt aan het tegengaan van hittestress (het verkoelende effect van water op de omgeving) en mogelijk wateropvang.

Gezond en veilig ontwerpen en (her)inrichting van de openbare ruimte is hierbij cruciaal voor het stimuleren van een gezonde leefstijl en een veilige leefomgeving. De link tussen de leefomgeving en veiligheid staat al sinds de vroege jaren negentig onder de aandacht onder de noemer van 'sociaal veilig ontwerpen', dat in hoofdlijnen gebaseerd is op vier criteria: zichtbaarheid, toegankelijkheid, eenduidigheid en aantrekkelijkheid. Uit de veiligheidsanalyse van de gemeente blijkt een direct verband tussen de kwaliteit van de leefomgeving en 'anonieme plekken' enerzijds en gevoelens van (on)veiligheid anderzijds.

4. Een gefaseerde aanpak op basis van de meest 'kansrijke' buurten in Maastricht

Maastricht wil starten in buurten waar de meeste kansen liggen. De meest 'kansrijke' buurten zijn de buurten waar meerdere aanleidingen bij elkaar komen om aan de slag te gaan om de betreffende buurt van een kwaliteitsimpuls te voorzien. Voorbeelden zijn:

- Energietransitie: welke buurten zijn op korte termijn het meest kansrijk om te verduurzamen?
- Klimaatadaptatie: welke buurten hebben een opgave t.a.v. hittestress en wateroverlast?
- Sociale opgaven: in welke buurten is de sociale problematiek (armoede, eenzaamheid, sociale cohesie) het grootst? Waar is de meeste (gezondheids)winst te boeken?
- Veiligheidsanalyse: in welke buurten is de veiligheidsbeleving kritiek? Waar speelt (het gebrek aan) kwaliteit van de fysieke leefomgeving een prominente rol?
- Betrokken bewoners en organisaties: in welke buurten willen bewoners en organisaties al aan de slag in de buurt? Waar zit 'de energie' in de samenleving?

Behalve de het partnerschap tussen overheid en samenleving beoogt deze aanpak ook dat de uitvoering van maatregelen samen met en door bewoners en organisaties uit de buurt wordt opgepakt. De gemeente levert per buurt maatwerk en bepaalt welke rol zij speelt ten aanzien van verschillende onderwerpen die spelen. Eigen initiatief en verantwoordelijk van bewoners wordt hierbij gestimuleerd en omarmd. Deze aanpak biedt een ander perspectief op de inrichting van de leefomgeving: de maatschappelijke opgaven als aanleiding, de opgaven in de leefomgeving als katalysator en brede waardecreatie als resultaat.

NB: in de periode september 2018 – zomer 2019 wordt verkend of er voldoende draagvlak is voor deze strategie in buurten, welke partners hier in een vroeg stadium bij betrokken willen zijn en hoe deze strategie concreter vorm kan krijgen, inclusief verschillende werkwijzen, instrumenten en de gewenste rol van de gemeente.